

广州国家森林城市品质提升建设规划
(2016—2020 年)
(送审稿)

广州市林业和园林局

2017 年 4 月

目 录

引 言	1
第一章 广州国家森林城市品质提升基础与发展背景	3
一、生态资源禀赋	3
二、建设成效与基础	3
（一）打造生态之美——林业生态保护体系逐步完善	4
（二）打造景观之美——城乡绿化格局不断优化	4
（三）打造宜居之美——绿色惠民服务不断提升	5
（四）强化科技支撑——智慧绿化体系初步构建	5
三、发展历程	6
（一）创建达标阶段（2003-2008 年）	6
（二）持续巩固阶段（2009-2015 年）	7
（三）品质提升阶段（2016-2020 年）	8
四、发展态势	9
（一）森林城市建设已成为国家战略	9
（二）创建珠三角国家森林城市群成为广东的重要决策和创新举措	10
（三）建设岭南特色的森林城市成为提升广州核心竞争力的重要内容	10
五、国内借鉴	11
（一）北京：突出大尺度森林生态基底营造，建设骨干森林生态绿廊	11
（二）上海：突出城区生态片林建设，构建完善的环城绿带	12
（三）浙江：创建森林特色小镇和森林人家，推进现代林业经济发展	13
（四）湖南：突出特色化森林生态资源开发，发展森林康养绿色产业	13
六、存在的主要问题	14
（一）森林资源分布：北多南少	14
（二）森林资源特征：林多质低	15
（三）园林绿化景观：绿多景少	15
（四）生态休闲绿地：远处多身边少	16
第二章 广州国家森林城市品质提升总体思路	18
一、指导思想	18

二、建设理念	18
(一) 遵循四个注重	18
(二) 着力四个转变	19
三、发展目标	20
(一) 总体目标	20
(二) 具体目标	21
(三) 建设指标	22
四、总体布局	22
(一) 北部优化——构建森林生态屏障，打造森林康养胜地	24
(二) 中部提升——凸显岭南园林特色，擦亮千年花城品牌	24
(三) 南部增量——增加绿量，增加森林与湿地面积，突出岭南水乡特色，构建滨海新城风貌和绿色生态水网体系	25
第三章 广州国家森林城市品质提升重点工程	27
一、主要建设任务	27
(一) 巩固森林生态屏障体系	27
(二) 完善绿色生态水网体系	28
(三) 提升岭南园林景观体系	29
(四) 构建生态休闲共享体系	30
(五) 打造智慧绿化管理体系	31
二、重点建设工程	32
(一) 森林质量精准提升工程	32
(二) 绿色生态水网工程	34
(三) 生态廊道建设工程	37
(四) 生态休闲服务工程	41
(五) 精品园林建设工程	46
(六) 森林小镇建设工程	51
(七) 智慧绿化建设工程	55
(八) 森林生态文化建设工程	58
第四章 分期建设规划	62
一、分期建设任务	62

(一) 建设前期 (2016-2018 年)	62
(二) 建设后期 (2019-2020 年)	64
二、具体建设任务	64
(一) 市级	64
(二) 越秀区	65
(三) 海珠区	66
(四) 荔湾区	67
(五) 天河区	67
(六) 白云区	68
(七) 黄埔区	69
(八) 番禺区	70
(九) 南沙区	71
(十) 花都区	72
(十一) 增城区	73
(十二) 从化区	74
第五章 投资估算	76
一、估算范围	76
二、估算依据	76
三、投资估算	78
第六章 保障措施	79
一、强化组织领导	79
二、保障资金投入	79
三、推进精细管理	80
四、鼓励政策创新	80
五、完善考核评价	81
附表 1 广州国家森林城市品质提升建设规划 (2016-2020 年) 主要建设任务	82
附表 2 广州国家森林城市品质提升建设规划 (2016-2020 年) 各区建设任务	84

引言

党中央、国务院高度重视森林生态安全，将森林城市建设纳入《国民经济和社会发展的第十三个五年规划纲要》，作为建设生态文明、绿色发展的重大举措。党的十八大以来，习近平总书记对推进生态文明、建设森林城市作出了系列重要指示，明确要求着力开展森林城市建设。广东省委、省政府认真贯彻落实党中央决策部署和习近平总书记系列讲话精神，全力推进国家森林城市建设工作，把创建国家森林城市和城市群建设结合起来，部署到 2020 年在珠三角地区建成全国首个国家森林城市群。

广州作为国家重要的中心城市、国际商贸中心、千年商都、广东省省会、改革开放前沿阵地，具有 2200 多年历史的国家历史文化名城，改革开放以来，致力于创新发展，城市实力不断增强，城市环境不断改善，城市地位不断巩固，人民生活水平不断提升。2008 年，成功创建国家森林城市，成为全国第五个、广东省第一个获得“国家森林城市”称号的城市。自 2006 年提出创森以来，广州森林城市全面建设已逾十载，始终坚持发展、开拓进取，成绩斐然，基本形成了“森林围城、绿道穿城、绿意满城、四季花城”的城市森林格局。

面对新的发展需求，广州要大力践行绿色发展观，推进生态文明建设，保持国家森林城市领先发展的优势，持续建设、创新发展，提升森林城市的品质，提升城市的生态功能、环境质量、宜居程度和绿色惠民水平，在珠三角国家森林城

市群建设中发挥示范引领作用。

根据《珠三角国家森林城市群建设规划（2016-2025年）》，我们编制《广州市国家森林城市品质提升建设规划（2016-2020）》，提出了深化、提升森林城市品质的总体思路，从规模扩绿转变为品质提升，依托广州“山、水、城、田、海”的自然生态格局，围绕枢纽型网络城市、适宜居住、适宜创新创业创造的城市目标，通过实施八大重点工程，构建完善的五大体系，推动森林城市的品质提升，力求在森林小镇、森林康养、生态休闲空间的营造、绿道、立体绿化、智慧林业等方面走在全国前列，引领珠三角森林城市群的创新发

第一章 广州国家森林城市品质提升基础与发展背景

一、生态资源禀赋

广州是山水城市，自然禀赋优良。自古以来，“六脉皆通海，青山半入城”。地处南岭山地向珠江口的过渡地带，属南亚热带季风气候区，气候宜人，四季长青，拥有山、水、城、田、海的自然格局，结构为“五山两田两城一分水”，生态要素齐全。城市形态错落有致，依山、沿江、滨海，最高海拔 1210 米。拥有两山四水，东北面的罗浮山余脉和西北面的青云山余脉，西江、北江、东江和流溪河四水，珠江前、后航道自西向东穿城而过，形成北部山林——中部城镇——南部水网、农田和海洋的生态基底。

广州地处南亚热带，北回归线从中部穿过，属海洋性亚热带季风气候，具有温暖多雨、光热充足、夏季长、霜期短的特征。年平均气温 21.4~22.4℃，年平均降雨量 1600~2300 毫米，全年水热同期、雨量充沛，利于植物生长。

二、建设成效与基础

通过实施青山绿地工程、新一轮绿化广东大行动以及花城绿城行动等重点生态工程，建立了较完善的林业生态体系，在生态保护、绿化景观、宜居惠民等方面取得显著成效，打造了景观之美、生态之美、宜居之美。截止到 2015 年底，森林覆盖率 42.03%，城市绿化覆盖率 41.5%，城市绿地率 36%，人均公园绿地面积 16.5 平方米，城市公园 246 个，森

森林公园 73 个，湿地公园 12 个，绿道 3000 公里。

（一）打造生态之美——林业生态保护体系逐步完善

全市林地面积 438 万亩，生态公益林 270 万亩。通过划定森林管护区，将全市森林纳入生态公益林管理体系。建成了陈禾洞自然保护区、从化温泉自然保护区，流溪河国家森林公园、石门国家森林公园，广州海珠国家湿地公园等一批类型齐全、布局合理的自然保护区、森林公园和湿地公园，构建起较完备的生态安全体系。划定了林业生态红线，包括林地红线、湿地红线、森林红线和物种红线，即将颁布重要的生态保护区域和一批重点保护物种，着力保护森林资源和陆生脊椎动物 388 种、维管植物 3338 种。碳汇造林和林分改造使森林质量逐步提升。

（二）打造景观之美——城乡绿化格局不断优化

以公园、天桥绿化、生态景观林带、乡村绿化构建优美的城乡环境。

在城区，建成城市公园 246 个，构成较完善的综合公园、专类公园、社区公园体系。街心花园、开放式绿地成为城市客厅。280 公里的立交桥以簕杜鹃装点，四季常青、三季红花，开遍全市，姹紫嫣红，构成了一道道空中画廊，引领全国的桥梁立体绿化。

在城郊，建设森林公园 73 个，形成了国家、省、市、镇街四级森林公园体系。城市中央的海珠湿地成为国家湿地公园，最南端的南沙湿地成为羊城新八景。900 多公里的生

态景观林带将城郊森林与城区绿地连成一体，形成贯通城乡、全年常绿、四季有花的生态景观长廊。

在乡村，开展新农村绿化建设，实施“一园、一片、一带”工程，即一个小公园、一片风水林、一条林荫路，营造人与自然和谐发展的乡村景观。

（三）打造宜居之美——绿色惠民服务不断提升

全市绿道 3000 公里，引领全省、领跑全国，形成了线路最长、综合配套最齐、在中心城区分布最广的绿道网络。构建了郊野型、生态型、滨海型、田园型、都市型的 12 条精品绿道，让市民从看绿化到走进绿化、融入绿化、享受绿化。

13 个儿童公园环境优美、寓教于乐，以“自然生态、科普文化、亲子交流、体验参与”为宗旨，成为全国规模最大、数量最多、内容最丰富、分布最均衡的儿童公园群，让孩子们有了放飞快乐和梦想的专属地。

（四）强化科技支撑——智慧绿化体系初步构建

以立体绿化技术、森林碳汇计量、林业信息化引领科技创新。

在立体绿化方面，优选出抗性强、品种优、三季开花、四季常青的簕杜鹃品种，在花期调控、水肥管理等方面获得 7 项专利，天桥绿化技术全国领先。同时，独创了古树年龄的鉴别方法，在古树名木的保护技术、乡土观赏植物培育及推广应用方面成效显著。

在森林碳汇方面，开展全市森林碳汇计量，对森林碳汇的现有储量、年增长量进行计量和监测，建立森林碳汇数据管理系统，使广州成为国内率先精确摸清森林碳汇家底和精确计算森林年度碳吸收量的城市。并从 2004 年开始，在全市根据不同的森林类型设置了 5 个森林生态野外监测台站，持续开展森林生态效益监测和评估。

建立了国内领先的数字绿化管理系统，构建了森林资源、行道树、公园、动植物的大数据系统，应用大数据、云计算技术实现了森林、绿地、树木的信息化管理，为森林资源和城市绿地的智慧化管理打下了基础。

三、发展历程

广州 2003 年进入城市林业发展阶段，2006 年启动国家森林城市创建工作，森林城市的建设历程大致可以分为三个阶段：创建达标阶段（2003--2008 年）、持续巩固阶段（2009--2015 年）、品质提升阶段（2016 年--）。

（一）创建达标阶段（2003-2008 年）

2003 年，广州开始城市林业建设，在国内率先编制了《广州城市林业发展概念规划》，启动历时 8 年的重点生态建设工程——青山绿地工程，从数量上提高广州市绿化总量，直接促进森林城市建设。以“林带+林区+园林”为总体格局，从线、面、点全面启动城市森林的建设。青山绿地工程包括四大块：“城市林带建设”、“城市林区建设”、“城市园林建设”及“采石场整治复绿”。由市林业部门负责实施城市林带、林

区建设，市园林部门负责城市园林建设，市国土部门负责采石场整治复绿。到 2007 年，新增绿地面积 119 平方公里，建设林带 16 条、林区 13 个、园林节点 119 个，人均绿地面积增加 6.34 平方米。绿化指标显著提升，森林覆盖率 39.4%，林木绿化率 44.8%，建城区绿化覆盖率 40.15%，人均公园绿地面积为 15.01 平方米，城乡生态环境明显改善。为国家森林城市的创建打下了坚实的基础。

2008 年 5 月，在广州成功举办“第五届中国城市森林论坛”，广州荣获“国家森林城市”称号，同年还获得“国家园林城市”的称号，成为唯一同时获得“国家园林城市”、“国家森林城市”的特大型城市。

（二）持续巩固阶段（2009-2015 年）

这一阶段广州大力开展迎亚运绿化建设，并理顺了城乡绿化一体化管理的体制机制，持续推进森林城市建设。

整合机构：2009 年，市政府将原广州市林业局与原广州市市政园林局合并成立了广州市林业和园林局，理顺了城乡绿化管理体制问题，建立了城乡统筹的绿化行政管理机构，解决了多年来城区园林和郊区森林分属建设和管理的问题，形成了城乡一体的绿化管理格局。

实施迎亚运绿化和新一轮绿化广东大行动：编制了《面向 2010 年亚运会城市绿化工作重点建设规划》、《广州绿道建设规划》、《广州市花城绿城建设行动计划》、《新一轮绿化广东大行动广州市建设规划》等，通过一系列规划与工程建设，全面优化城乡绿化布局，加强森林生态保护和修

复,构筑“三纵四横”、“一屏四片”生态廊道和绿色生态屏障,提高森林生态质量和城区的绿化景观水平,进一步改善城市生态环境。

主要的建设成果:一是打牢了林业绿化的基础。建成 900 多公里生态景观林带、16 万亩碳汇林,使森林公园达到 73 个、湿地公园达到 12 个,森林覆盖率达到 42.03%、建成区绿化覆盖率 41.5%,各项绿化指标上升到全国大城市前列;二是完善了生态补偿机制。将全市 438 万亩森林全部纳入生态公益林管理体系,促进森林资源保护建设水平上新台阶。三是优化了城市绿地体系。新建 13 个儿童公园,成为全国领先的儿童专类公园体系。3000 公里绿道是全国线路最长、综合配套最齐、在中心城区分布最广的绿道网络。四是促进了林业科技发展。建立了数字绿化管理系统,构建了森林绿地资源大数据,实现了森林、绿地、树木的信息化管理,2015 年获得“全国林业信息化示范市”称号;天桥绿化通过科研攻关,做到三季开花、四季常青,建成 280 公里长的城市空中花廊,建设水平全国领先。五是建立了 80 多个城市主题花景,以木棉、宫粉紫荆、凤凰木等乡土开花乔木为主,具有鲜明季节性和岭南地域性,擦亮了花城品牌。人居环境得到有效改善,2016 年 3 月,被全国绿委授予“全国绿化模范城市”称号。

(三) 品质提升阶段(2016-2020 年)

随着森林城市建设成为国家战略,省委、省政府率先在全国提出建设珠三角国家森林城市群,作为全省第一个国家

森林城市，广州站在了新的起点，迎来了新的发展机遇。进入新的阶段，已不单是解决绿化美化的问题，而是如何把城市森林作为城市生态基础设施，提升对城市的生态服务功能，满足市民日益增长的多方面需求，促进生态文明建设。广州森林城市建设将更加注重发挥在珠三角森林城市群的核心引领和示范作用；更加注重城市绿地景观与功能的提升、生态文化的普及与传播；更加注重与周边城市的森林生态体系建设，构建城市群环境共同体；更加注重构建以森林为主体的绿色生态网络体系；更加注重森林综合服务功能的提升，构建完善的森林屏障体系和生态休闲空间体系；更加注重森林绿地管理的智能化与精细化，建成国际先进水平的岭南特色森林城市。

四、发展态势

（一）森林城市建设已成为国家战略

党中央、国务院高度重视森林生态安全，将森林城市建设纳入《国民经济和社会发展第十三个五年规划纲要》，作为建设生态文明、绿色发展的重大举措。党的十八大以来，习近平总书记对推进生态文明、森林城市建设作出了系列重要指示，明确要求着力开展森林城市建设，“搞好城市内绿化，使城市适宜绿化的地方都绿起来；搞好城市周边绿化，充分利用不适宜耕作的土地开展绿化造林；搞好城市群绿化，扩大城市之间的生态空间。要着力建设国家公园，保护自然生态系统的原真性和完整性，给子孙后代留下一些自然遗产。要着力提高森林质量，坚持保护优先、自然修复为主，坚持

数量和质量并重、质量优先，坚持封山育林、人工造林并举”。国家林业局已经将森林城市列入全国林业发展“十三五”规划，出台了《关于着力开展森林城市建设的指导意见》，森林城市建设已成为国家战略。

（二）创建珠三角国家森林城市群成为广东的重要决策和创新举措

省委省政府在全国率先提出创建珠三角国家森林城市群，国家林业局 2016 年 8 月正式批复珠三角地区为“国家森林城市群建设示范区”，要求广东率先在国家森林城市群建设上实现突破，努力将珠三角打造为林城一体、林水相依、生态优美、绿色宜居、人与自然和谐相处的森林城市群建设样板。建珠三角国家森林城市群，是统筹珠三角城市群生产、生活、生态空间，加快推进区域生态安全一体化，提升珠三角城市群核心竞争力的重大举措，将推动广东现代林业建设，引领未来城市生态发展。目前，珠三角国家森林城市群建设作为省委省政府重要部署，已被列入全省重点生态建设工程。省委省政府要求已成功创建国家森林城市的城市，主动衔接全域规划，继续完善巩固、提质增效，力争在珠三角国家森林城市群建设中先走一步。

（三）建设岭南特色的森林城市成为提升广州核心竞争力的重要内容

在珠三角森林城市群的创建中，省政府要求广州要发挥国家中心城市在珠三角国家森林城市群建设中的创新发展

和示范引领作用。广州市委十届九次全会提出生态环境就是城市发展的核心竞争力，要将广州建设成枢纽型网络城市，优化城市环境，塑造城市特色风貌，提升适宜居住、适宜创新创业创造的城市品质。要坚持绿色发展，树立绿水青山就是金山银山的意识，建设具有岭南特色的森林城市、绿色城市、生态城市。加强自然生态修复，以北部森林、中部园林绿地、南部滨海防护林和珠江水系为骨架，通过生态廊道把山系、绿系、水系等生态空间连成一体，形成贯通全市域的自然生态网络，把好山好水好风光融入城市。积极推进城市公园、森林公园、绿道等市民共享的生态休闲空间建设。推进国家级森林公园保护性开发，优化生态水网建设，保护森林资源和生物多样性，提高森林生态效益。

广州作为全省第一个成功创建国家森林城市的城市，要保持森林城市领先发展的优势，持续建设、创新发展，提升森林城市的品质，提升城市的生态功能、环境质量、宜居程度和绿色惠民水平，在珠三角国家森林城市群建设中发挥示范引领作用。

五、国内借鉴

（一）北京：突出大尺度森林生态基底营造，建设骨干森林生态绿廊

过去 60 多年，北京市绿化的重点在山区，平原地区森林面积只占全市的 20%，尤其是城市周边地区，大片的森林难觅。一直以来，平原地区是北京人口、产业的聚集区和首都功能主要承载区，与山区相比森林总量偏低、生态功能不强。

针对这一现状，2012年，北京市作出实施平原地区百万亩造林工程的重大决策，按照“集中连片、成带连网”的原则，新造林地以大尺度城市森林为主，与原有林地相接，在城市周边营造片片林海。历时4年，在平原地区造林105万亩，植树5400多万株，弥补了平原地区绿化的“短板”。

近年来，北京全市新增万亩以上绿色板块23处、千亩以上大片森林210处，50多条重点道路、河道绿化带得到加宽、加厚，构建了色彩丰富、绿量宽厚的平原地区绿色廊道骨架。特别是在工程建设中，优先利用了36.4万亩建设用地腾退、废弃砂石坑、河滩地沙荒地、坑塘藕地等植树造林，使得北京历史上的五大风沙危害区得到彻底治理，永定河沿线形成70多公里长、森林面积达14万亩的绿色发展带。

（二）上海：突出城区生态片林建设，构建完善的环城绿带

上海城区绿化的特点是片林多，利用城市边角地块，结合街心公园，建立生态片林。大大小小的片林，随处可见，有的是疏林草地，有的是前疏林、后密林。在林下添加健康步道、健身器械等设施，使小型林地成为市民身边休闲娱乐、享绿踏青的优质场所。

另外，沿环城高速公路建立了60-200米的环城林带，形成了连成一体的环城生态廊道，在高空鸟瞰是一个美丽的绿环，串联周边的点状和块状绿地，形成点、线、面融合的绿地系统。在用地上采取了有效的措施，首先，在城市总体规划中将环城高速两旁500米范围内的基本农田全部调整到异

地；然后，将这些农地直接征用为国有的绿化用地，或征为国有，但不改变农地性质，而进行绿化，成为道路和农田防护林。这一措施解决了高速路两边绿化用地的瓶颈。

（三）浙江：创建森林特色小镇和森林人家，推进现代林业经济发展

2015年，浙江省林业厅出台《关于推进森林特色小镇和森林人家建设的指导意见》，支持各地创建特色小镇。力争通过3年创建，在全省培育建设20个左右森林特色小镇、100个以上森林人家。依据现代林业经济发展理念，立足森林资源和生态优势，以林业特色产业为基础、森林文化为主线、森林休闲养生为重点，坚持文化传承与产业提升并重、创新发展与产业融合并举，优化产业空间布局，创新经营体制机制，加大政策扶持，促进要素集聚，推动林业三产融合，将森林特色小镇、森林人家打造成为全省现代林业经济增长新高地、产业升级新载体、要素集聚新平台、森林休闲养生新业态、促进农民增收新样板。通过创建森林特色小镇以及森林人家，加快推进现代林业经济发展，推动资源整合、产业融合，促进林业产业集聚、创新和转型升级。浙江杭州突出区域特色森林生态资源，大力建设特色森林风情小镇。

（四）湖南：突出特色化森林生态资源开发，发展森林康养绿色产业

湖南省注重发展特色化森林生态资源开发，开发森林旅游和森林康养等生态服务产品，发展森林绿色经济产业。湖

南省林业厅提出“要治病，找医院；要健康，找森林”的森林康养理念。认为森林康养“是人们利用森林环境与现代医学、现代养生学有机结合，配备相应的养生休闲、医疗服务、运动康复、餐饮住宿等设施，开展有益健康的活动”。提出要把省属青羊湖国有林场、青羊湖国家森林公园、天际岭实验林场打造成国内一流、国际知名的森林康养产业基地。建立健康管理培训中心、健康养生疗养馆、运动医学康复中心、健康养生食疗馆、以及室外健康场所等相关设施，开展森林养生，惠及广大市民。

六、存在的主要问题

广州已进入中等发达国家水平，面临土地、人口、环境承载力超负荷的困境，人居环境与世界先进城市还有一定差距。一方面，城市建设用地日趋紧张，要新增生态用地愈加困难，林地和园林绿地保护难度也越来越大。另一方面，市民对绿色宜居环境、对生态惠民的需求越来越高。森林城市建设必须突破以下几方面的发展困境，从增量到提质。

（一）森林资源分布：北多南少

根据 2015 年的森林资源二类调查，全市森林面积 315362.19 公顷，森林覆盖率 42.03%。广州的森林主要分布在北部、东北部的从化、增城区，两区森林面积 226646.01 公顷，占全市森林总面积的 71.86%；南部平原地区森林面积少，番禺、南沙两区森林面积 7083.43 公顷，仅占全市森林总面积的 2.25%。番禺森林覆盖率只有 9.94%、林木绿化率

11.56%，南沙森林覆盖率只有 5.32%、林木绿化率 13.6%。全市森林分布北多南少，森林分布不均衡，亟需通过逐步增加中南部地区的森林和绿地面积，优化森林布局。

（二）森林资源特征：林多质低

广州的森林覆盖率 42.03%，居全国特大城市前列。近年通过实施青山绿地工程、新一轮绿化广东大行动，森林面积明显增加，森林质量有所提升，但仍存在一些不足。一是森林蓄积量偏低，龄组比例还不合理，中幼林比重偏大，近成过熟林太少，大径级林木较少，中幼林面积比例约为 37.4%，活立木蓄积量平均每公顷 40.67 立方米，单位面积森林蓄积量低于全国、全省平均水平；二是林分改造成本大，全市仍有 22.6 万亩无林地、灌木林地、未成林地和 65 万亩残次林和低质低效林，这些林地大多交通不便，土壤条件差，造林或林分改造难度大、成本高。二是特色森林景观较少，现有森林景观以桉树、相思等纯林较多，而具南亚热带季雨林地带性森林景观比较少；三是森林群落结构较为简单，森林生态效益较低。

（三）园林绿化景观：绿多景少

广州是一座具有 2200 多年历史的文化名城。广州市民自古就有种花、爱花、护花、赏花的历史传统，享有“千年花城”的美誉。经过多年的园林绿化建设，广州树多绿量足绿化面积大，但景观亮点和精品不多，植物造景、品种搭配、景观层次、园林品味仍有待提升；广州观花树种、观花植物种

类较多，但分布比较分散，缺少大规模有视觉冲击力的观花景观，尚未形成与武大樱花、洛阳牡丹相媲美的花文化特色品牌。广州“花视率”仍不高，花城形象有待进一步提升。

（四）生态休闲绿地：远处多身边少

广州绿化资源分布不均衡，各区之间的绿化水平差距较大，绿地服务功能尚需完善。一是广州的森林生态资源主要分布在从化、增城、花都等外围地区，距离较远，难以满足广大市民日益增长的森林康养、森林养生要求；二是市区绿化资源不平衡，尤其人口密集的荔湾、越秀等老城区绿量不足，人均公园绿地面积少；三是园林绿化景观品质参差不齐，各区整体水平有待提升，不能完全满足和适应人们在新生活方式下对居住、休闲、健康、娱乐和科普的需求。

对照珠三角国家森林城市群建设规划的指标（见表1-1），广州在一些方面与省目标值还存在差距。一是森林覆盖率与省目标值还有一定差距，需要在南部地区植树造林、增加森林面积，提高森林覆盖率；二是森林生态功能等级比例和人均森林碳汇量还有一定差距，需要通过“造、改、封、育”等措施，优化林种结构和林分结构，提升森林生态功能等级和人均森林碳储量；三是公园绿地服务半径覆盖度只有58.36%，较省目标值90%有较大差距，需要完善城市公园的布局与建设，特别是加强城市街心公园的建设，为城市居民提供更多贴近的休闲游憩场所，提高公园绿地服务半径覆盖度；四是水功能区水质达标率、空气质量年达标天数比例有一定差距，需要加快综合治理，提高地表水和空气质量。

表 1-1 广州市与珠三角森林城市群建设规划指标比较表

序号	指标名称	珠三角森林城市群规划指标值 (2020 年)	广州市现状值 (2015 年)
1	国家森林城市达标率 (%)	100.0	达标
2	森林小镇达标率 (%)	50.0	-
3	区域森林覆盖率 (%)	52.0	42.03
4	每公顷乔木林蓄积量 (m ³ /ha)	-	49.2
5	生态公益林比例 (%)	60.0	61.6
6	森林生态功能等级比例 (%)	80.0	68.0
7	水网湿地保护率 (%)	85.0	70.0
8	公园绿地服务半径覆盖度 (%)	90.0	58.36
9	城市近自然林种植比例 (%)	60.0	62.0
10	绿色生态廊道建成率 (%)	80.0	81.6
11	人均城乡绿道长度 (公里/万人)	2.0	2.2
12	水功能区水质达标率 (%)	84.5	82.1 (主要江河省控断面)
13	空气质量年达标天数比例 (%)	92.5	85.48
14	自然教育普及率 (%)	80.0	80.0
15	全民义务植树尽责率 (%)	85.00	91.30
16	人均森林碳储量 (吨/人)	8.20	3.086

第二章 广州国家森林城市品质提升总体思路

一、指导思想

全面贯彻党的十八大和十八届三中、四中、五中、六中全会精神，牢固树立创新、协调、绿色、开放、共享的发展理念，着眼于珠三角国家森林城市群，以世界先进城市为标杆，围绕建设枢纽型网络城市与适宜居住、适宜创新创业创造的城市定位，以北部森林、中部园林绿地、南部滨海防护林和珠江水系为生态骨架，通过生态廊道把山系、绿系、水系等生态空间连成一体，形成贯通市域的自然生态网络。构建区域生态支持体系，塑造广州城市风貌，建设具有岭南特色的森林城市，引领珠三角国家森林城市群。

保持广州国家森林城市领先发展的优势，持续建设、创新发展，提升森林城市的品质，提升城市的生态功能、环境质量、宜居程度和生态惠民水平，使城乡绿化更好地服务于城市生态文明建设和经济社会发展。促进广州在珠三角国家森林城市群建设中发挥示范引领作用。

二、建设理念

（一）遵循四个注重

更加注重发挥广州在珠三角森林城市群的核心引领和示范作用；更加注重与周边城市的森林生态体系建设，构建城市群环境共同体；更加注重构建以森林为主体的绿色生态网络；更加注重森林综合服务功能的提升，构建完善的森林屏

障体系和生态休闲空间体系。

（二）着力四个转变

1、从市域向区域延伸，对接珠三角森林城市群

生态系统没有城乡和地域的界限。广州生态系统建设要顺应这种生态系统的内在规律，顺应珠三角生态一体化的发展趋势，加强与周边城市的对接和生态关联，促进森林生态建设的广佛同城、广清一体，广佛肇融合，构建城市间森林生态廊道和珠三角核心绿地，形成城市间生物通道，建设健康生态系统，保护生物多样性，缓解生态环境问题，促进城市群生态环境共同体建设。

2、从大规模建绿向品质化转变，提升森林城市品质

经过多年的建设，广州森林覆盖率达到 42.03%，建成区绿化覆盖率 41.5%，人均公园绿地面积 16.5 平方米，各项绿化指标走在全国大城市前列。随着城市化的快速发展，广州作为特大城市，其生态用地挖掘的潜力越来越有限。下一阶段，森林城市的建设必须从大规模建绿向品质化、特色化转变，向景观效果更美、生态功能更强、岭南风格更鲜明努力，提高单位面积生态用地的功能，提升森林城市品质。

3、从建设绿到开放绿，促进绿色惠民共享

广州城乡绿化建设到了相当大的规模，需要从建设绿到开放绿，大力提高福利绿化空间的数量和质量。以森林公园、城区公园、社区公园、镇村公园、街头绿地、绿道、道路绿化为依托，以人为本，优化布局，设立休闲游乐设施，构建

布局合理、绿量丰富、生物多样、景观优美、特色鲜明、功能完善的城市生活绿地系统，为市民提供公平普惠的生态福利，提高生态文明建设水平。

4、从分散到融合，开启城乡绿化的智慧化管理

“服务化、智能化、自适应、按需应变”正在成为信息化的新特征。未来几年，云计算与大数据的融合将会向社会提供深度信息分析服务，提升信息利用和决策能力，物联网和智能控制技术将城市现代化提升至更高水平。需要在广州现有森林绿地资源大数据和业务管理系统的基础上，应用“云物移大智”信息技术与林业园林业务深度融合，显著提升林业园林日常管理、资源监管和森林三防应急管理水平和，开启城乡绿化的智慧化管理。

三、发展目标

（一）总体目标

保持国家森林城市领先发展的优势，充分依托广州“山、水、城、田、海”的自然生态格局，围绕生活空间宜居适度、生态空间山清水秀的美丽城市愿景，以珠江水系为纽带，串联北部山区生态屏障、中部都会区岭南园林、南部沿海生态防护，以森林公园、湿地公园、城市公园、自然保护区、森林小镇等为点，以绿道、水系、生态廊道为线，以北部山区森林生态屏障和南部滨海绿色生态屏障为面，构建“林水相依、林城一体”，点、线、面结合的森林绿地网络体系。北部地区重点构建森林生态屏障、打造森林康养胜地；中部地区

重点突出传统与现代交融的岭南园林都市风貌，提升千年花城品牌；南部地区重点突出岭南水乡特色，增加森林与湿地面积，增加绿量。确立“提升森林景观、完善绿网水网、拓展生态休闲、打造千年花城”的建设理念，营造生态环境优良、人居环境舒适、绿色服务普惠城乡、人与自然和谐相处的城市面貌，着力打造国际一流、具有岭南特色的国家森林城市，珠三角世界级城市群核心城市。

（二）具体目标

到 2020 年，持续保持并逐步增加森林、湿地、绿地生态资产的总量，森林覆盖率达到 42.5%，森林蓄积量 1975.7 万立方米，建成区绿化覆盖率 43%，人均公园绿地面积达到 18 平方米。

1、提升品质：提升森林资源的质量和生态功能，提升园林绿地的景观和服务功能，建设品质化、精细化的森林城市。

2、完善网络：完善绿网水网，构建点、线、面结合，林水相依、林城一体的森林绿地网络体系和绿色生态水网体系。

3、生态共享：构建完善的绿道、城市公园和森林公园体系，建设森林小镇，完善健身休闲设施，着力打造森林养生、生态惠民，提供市民共享的生态福利。

4、智慧管理：深入推进物联网、大数据、视频监控、无人机技术在森林资源和城区绿化资源监测、建设和保护中的深化应用，构建智能化、智慧化的森林绿地管理系统。数

字绿化和智慧绿化走在全国前列，成为珠三角森林城市群的示范引领。

（三）建设指标

表 2-1 广州市国家森林城市品质提升建设指标

序号	指标名称	珠三角森林城市群 2020 年	广州市现状值 2015 年	广州 2020 年
1	森林覆盖率 (%)	52.0	42.03	42.5
2	森林小镇达标率 (%)	50.0	-	50.0
3	每公顷乔木林蓄积量 (m ³ /ha)	-	49.2	-
4	建城区绿化覆盖率 (%)	-	41.5	43.0
5	人均公园绿地面积 (平方米)	20.0	16.5	18.0
6	生态公益林比例 (%)	60.0	61.6	70.0
7	森林生态功能等级比例 (%)	80.0	68.0	80.0
8	水网湿地保护率 (%)	85.0	70.0	85.0
9	公园绿地服务半径覆盖度 (%)	90.0	58.36	90.0
10	城市近自然林种植比例 (%)	60.0	62.0	65.0
11	绿色生态廊道连通率 (%)	80.0	81.6	90.0
12	人均城乡绿道长度 (公里/万人)	2.0	2.2	2.5
13	水功能区水质达标率 (%)	84.5	82.1	84.5
14	空气质量年优良天数比例 (%)	92.5	85.48	92.5
15	自然教育普及率 (%)	80.0	80.0	85.0
16	全民义务植树尽责率 (%)	85.0	91.3	91.3
17	人均森林碳储量 (吨/人)	8.20	3.086	-

四、总体布局

按照广州依山、沿江、滨海的城市脉络，秉承传统山水格局，依托山、水、城、田、海的地形地貌，形成鲜明的北部山区、中部中心城区、南部滨海城区的整体城市风貌。北部地区，突出山体森林的生态风貌；中部地区，突出历史与现代交融的都市风貌；南部地区，突出滨海新城风貌。

城市森林的布局以北部森林、中部园林绿地、南部滨海

防护林，以及珠江水系为生态骨架，以绿道和“三纵五横”的生态廊道将城乡绿网水网生态空间连成一体，形成贯通市域的绿色生态网络体系，并构建与珠三角城市群一体的森林生态和绿色水网系统，形成多层次、多功能、立体化、网络化的生态安全格局。



图 1 森林城市建设总体空间布局示意图

根据全市城市森林建设现状和发展目标要求，总体布局和建设思路为：**北部优化、中部提升、南部增量。**

（一）北部优化——构建森林生态屏障，打造森林康养胜地

北部地区的建设重点是构建森林生态屏障、打造森林康养胜地。这个地区主要包括北部和东北部的从化区、增城区、花都区、黄埔区的九龙镇，林地面积占到全市林地总面积的 81%，包含了国家级、省级、市级和镇级森林公园和自然保护区 56 个，北回归线从中穿过，广州 1210 米的最高峰坐落在此。重点优化两个方面：**一是提升森林质量，构建完善的森林生态网络体系。**实施森林经营和林分改造，培育大径级森林，促进森林质量精准提升。完善生态景观林带和绿道对森林斑块的连接，构建布局合理、功能强大的森林生态网络体系和绿色生态屏障，提高生物多样性，保护城市生态安全。**二是依托北部地区良好的森林资源和山水资源，在保护的基础上，将森林生态资源活化为生态产品。**打造北回归线上的国际森林康养基地和广州最高峰的山岳风光体验高地。发挥森林的康养保健功能，着力建设森林浴场、森林疗养院、森林理疗中心等，使之成为国际水平的森林康养基地。开发登山远足、森林瞭望等功能，让广州及珠三角市民登顶珠三角城市群第一高峰，领略山岳风光。

（二）中部提升——凸显岭南园林特色，擦亮千年花城品牌

中部地区的建设重点是突出传统与现代交融的岭南园林都市风貌，提升千年花城品牌。这一地区是广州的中心城区，包括越秀、天河、海珠、荔湾、白云、黄埔科学城六区，珠江从西向东穿城而过。重点提升四个方面：一是对标世界名城，以“特色化、品质化”为原则，提升城市绿化的品质，注重园林绿地形态、肌理、空间、尺度的精细设计，构建景观优美、利民惠民、生态功能强的公园体系和道路绿化体系。重点打造一江两岸三十公里核心段绿化景观，构建传统与现代交融的沿江绿化景观风情带；二是建设国际知名的花园和花景，打造花城品牌。一方面突出重点，打造几个重点花园和花景；另一方面，优选植物品种，增加开花植物的种类和种植量，突显广州岭南地区四季如春的气候条件，营造春花和秋花之城；三是将海绵城市的理念贯穿城市绿地建设的全过程，充分发挥绿地的多种功能。四是加强立体绿化的推广，在中心城区绿化用地难以增加的现实条件下，从空间增加绿量，持续大力开展桥梁绿化、阳台绿化和屋顶绿化，减低城市热岛，建设花漾街区。

（三）南部增量——增加绿量，增加森林与湿地面积，突出岭南水乡特色，构建滨海新城风貌和绿色生态水网体系

南部地区的建设重点是增加绿量，增加森林与湿地面积，突出岭南水乡特色，打造滨海新城风貌，构建完善的绿色生态水网体系，打造珠三角平原水乡乡愁景观。这一地区包括番禺区和南沙区，南沙被定位为广州城市副中心，是国家新区和国家自贸试验区，是广州未来 300 万人口的滨海新城。

番禺和南沙属于珠三角平原区，濒临南海，河网水系发达，是典型的岭南水乡地区。重点建设三个方面：一是建设具有滨海特色的公共绿地、生态休闲绿地、道路绿地，打造滨海新城绿色景观；二是针对南部平原地区森林少而破碎，通过加强湿地红树林、沿海防护林建设，以及退污还林和四旁绿化，增加森林、湿地的面积，提高南部绿量；三是构建绿色生态水网体系。根据南部河涌自然河岸植被保存完好，村庄沿河呈带状分布的特点，把河流、沿岸林带、村庄作为一个景观整体规划建设，合理配置植物种类，形成靠水而居、林水相依的河流景观风貌，努力保护和营造具有水乡地域特色的乡愁森林生态景观。

第三章 广州国家森林城市品质提升重点工程

一、主要建设任务

（一）巩固森林生态屏障体系

以北部、东北部森林以及南部沿海防护林，与周边城市清远、惠州、佛山、中山的森林体系结合起来，编制森林经营规划和森林经营方案，实施森林质量精准提升工程，提高森林质量，构成广州生态安全的森林屏障体系。遵循近自然林经营理念，对现有林分质量较好的森林进行封育管护，逐步提高森林的自然化程度和系统稳定性，增强森林的生态效益；对低效林、残次林、纯林进行林相改造，采用“小群落，大混交”、慢生型与速生型树种、建群树种与伴生型树种相搭配的配置方式，种植以红锥、格木、荷木、樟树、山杜英等优良乡土树种，大力提升混交林和大径级森林的比例，逐步构建以乡土树种为主、种类丰富、群落结构稳定、大径级林分的森林生态系统，构筑北部、东北部山区多林种、多树种、多层次、多功能的稳定健康的生态屏障。

加强珠江口红树林保护与恢复，对现有红树林资源通过建设自然保护小区、湿地公园等加以严格保护；对沿海红树林宜林地段，采用封滩育林、人工造林等措施大力发展红树林。高标准建设沿海基干林带，在保留原有植被的基础上，对未合拢的沿海基干林带进行营建，对防护功能较弱的低效

林带，采用抗风能力较强的乡土树种进行修复。提高沿海防护林防护减灾能力。

加强森林生态廊道的完善和提升。根据《广州市生态廊道总体规划与生态廊道规划建设指引》的“三纵五横多廊”的生态廊道网络布局，三纵为：西部：流溪河-珠江西航道-洪奇沥水道生态廊道，中部：帽峰山-火龙凤-南沙港快速-蕉门水道生态廊道，东部：增江河-东江-狮子洋生态廊道、广州东部生态带生态廊道；五横分别是北二环生态廊道、珠江前后航道生态廊道、金山大道-莲花山生态廊道、沙湾水道生态廊道、万顷沙-凫洲水道生态廊道；多廊即各区组团的138条生态廊道。根据生态廊道的总体布局，通过生态景观林带、绿道、水道林带的建设，提高生态廊道的宽度和连通度，增强城市组团之间生态的互融互通，形成连通的森林组团，减少生态系统的破碎化，构建生态优美、健康稳定的森林生态屏障。

（二）完善绿色生态水网体系

广州市境内河流纵横，属珠江水系。区域外对广州市影响较大的水系有西江、北江和东江水系，区域内的主要河流水系有珠江广州河道、流溪河、白坭河、东江北干流、增江和番禺区内的三角洲网河以及虎门、蕉门、洪奇沥三大入海口门。依托广州珠江水系丰富的湿地资源，坚持保护为重、文化为魂、惠民为上，将湿地保护与水网建设相结合，加强

沿海湿地、沿河沿江及河涌湿地、湖泊湿地的保护和生态修复。完善林水网络，尽量保证河道本身的自然弯曲，河道断面均为非规则式，且形式多样，要形成深潭与浅滩交错，岛屿散布的理水格局，完成流溪河、增江河、西福河水源涵养工程，实施湿地红树林生态景观改造工程、湿地典型生态系统恢复和候鸟栖息地生态修复工程。同时，在河流、河涌、湖泊以及农村水塘等合适区域，坚持科学规划、合理布局和适地适树原则，利用植物进行水平和垂直景观空间的塑造，营造深水区、浅水区、消落区植物群落，整体形成水、微生物、植物、动物共生的生态系统，打造一批具有岭南水乡特色的湿地公园。通过湿地资源的保护和修复、水系的互联互通、湿地公园的营建，基本建成生态健康、功能完备、绿水相依、人水和谐绿色生态水网，打造香飘四季的岭南水乡风貌。

（三）提升岭南园林景观体系

弘扬岭南园林精巧秀丽、开放兼容、创新求变的精髓，与现代化的城市风貌结合，提升园林绿化景观的品味和质量，凸显广州千年花城、岭南园林中心的特色。在绿地的设计和建设中，融入海绵城市理念，提高绿地的综合生态功能。以珠江沿岸绿化景观带、特色道路景观、城市出入口门户景观、花城花景，立体绿化提升广州岭南园林景观体系。对珠江沿岸核心段绿化景观进行建设和改造，打造代表广州新形

象的沿江风光带；依托城市主干道，因地制宜，充分利用原有植物，优化、改造植物景观，以不同的开花乔木，构建一路一主景，打造一批特色道路景观；在城市不同的地段，以木棉、宫粉紫荆、凤凰木等种类为主，带状或大片状种植开花乔木，强化和增加天桥绿化的簕杜鹃景观，营造春花和秋花之城，擦亮花城品牌。加强对岭南名园的保护，新建社区公园。继续举办好“广州园林博览会”、“羊城菊会”、“春节、中秋灯会”、“迎春花市”等品牌活动。挖掘新的岭南园林文化，建设“园林文化博物馆”，促进岭南园林文化质的提升。对公园的品质进行提升改造，打造一园一品品牌形象，开展丰富的活动，宣传岭南园林文化，使市民到公园不仅能享受绿色环境，更能接受园林文化熏陶。

（四）构建生态休闲共享体系

将区域大型生态空间以及城市微型绿化空间纳入生态休闲共享体系，满足居民多层次的休闲需求，构建惠民的生态休闲共享体系。加强城市公园、森林公园基础设施建设，增强可达性、开放性和连通性，形成“多元、便捷、舒适”的休闲游憩功能。依托白云山和海珠湿地，打造生态环境优美、岭南特色突出、人与自然和谐的具有国际水准和区域知名度的城市中央公园；以石门、流溪河等国家级森林公园为重点，构建完善的国家、省、市、镇四级森林公园体系，开发森林康养、森林氧吧、健康养老等绿色健康新产业，为市民提供

生态旅游、休闲、康养等方面服务；完善绿道网体系，增加绿道的连通度，增设休闲服务设施，丰富功能，提高绿道的使用率，打造绿道精品线路，彰显绿道在生态和休闲功能上的文化特色，让绿道网成为一种新的生活方式选项，成为连接文明、连接文化、连接生态的幸福网；建设森林小镇、社区休闲绿地、社区公园、街头绿地、街心花园，完善休闲游憩、运动、文化、服务等设施，满足市民休闲保健需求。

（五）打造智慧绿化管理体系

提高林业科技成果贡献率和信息化水平。充分利用云计算、物联网、大数据、移动互联网等新一代信息技术，推动信息化与林业和园林业务深度融合，通过感知化、物联化、智能化手段，形成林业立体感知、管理协同高效、生态价值凸显的林业发展新模式。提高各级林业主管部门管理信息化的普及率，构建一体化的智慧森林管理体系。使森林防火预警预报、森林资源监测与保护、森林绿地资源调查统计分析、林地巡查、造林规划设计、城区绿地巡查、行道树保护、公园景区游览与安全保卫、古树名木保护、野生动植物保护、城市森林生态环境监测、有害生物防治、公园景区环境和季节景观预报、森林绿地景观宣传等各项工作都从传统的手段转变为信息化手段，提高城市绿化对公众的信息服务能力，建立一种智慧化发展的长效机制，逐步实现精细化、科学化、智能化管理，促进林业的高效高质发展。

二、重点建设工程

（一）森林质量精准提升工程

近十多年来，通过开展“青山绿地”工程、新一轮绿化广东大行动以及全社会参与植树造林活动，使全市的森林面积显著增加、森林覆盖率不断提高。但森林质量不高、人工纯林和中幼龄林面积较大，相当部分处于功能亚健康状态。主要表现为：森林蓄积量较低、大径材林分较少、森林火险等级仍较高、病虫害时有发生、生物多样性程度较低、森林生态系统稳定性有待提高等。需要推动林业由数量增长型向质量改善型的转变。

1、碳汇林建设

以增加森林碳汇为主要目标，通过对疏残林（残次林）、低效松林、低效桉树林、果树林，采用套种补植、更新改造、封山育林和抚育等营造林工程措施，使用碳汇能力强的乡土阔叶树种和珍贵树种，推广良种壮苗，不断提升森林的蓄积量、碳汇能力和生态效益。在森林结构上，形成乔、灌多种树种混交搭配的多层次结构；在生态效益上，改善林地树种单一、土壤退化和水土保持能力较差的现状，将森林提升到固碳能力强、物种多样性高、郁闭度较高、防风固土水平较好的生态功能等级；在森林景观上，营造具有林分类型多样、季相色彩丰富的森林系统，促进森林生态效益和景观效益的和谐统一。计划到2020年完成森林生态屏障提质增效工程

48869公顷，其中碳汇造林和林相改造工程12202公顷，主要分布在从化区、增城区、花都区、白云区、黄埔区、南沙区、流溪河林场、大岭山林场、增城林场和梳脑林场等，详见表3-1。

表3-1 森林碳汇工程任务（2016-2020）

序号	行政区	合计（公顷）	森林碳汇/林相改造（公顷）	森林经营（公顷）
1	合计	48869	12202	36667
2	市级	333	333	-
3	从化区	8134	4134	4000
4	增城区	16567	3700	12867
5	花都区	5820	800	5020
6	白云区	2867	734	2133
7	黄埔区	1501	334	1167
8	南沙区	314	167	147
9	市属林场	13333	2000	11333

2、森林经营

从以数量增长向以质量提升转变，以多功能近自然经营理念为指导，培育大径级森林，提高乔木林蓄积量，提高混交林比例，提高珍贵树种大径级森林比例，促进森林蓄积量和林分质量的快速提升。一是编制森林经营长期规划和森林经营方案，针对林分的不同类型和功能需求，编制不同类型森林的优势树种、密度、健康间伐、水肥管理、病虫害防治等经营管理措施，提高森林经营管理水平，实施林分的精准

定向培育；二是实施森林抚育经营，进行林分改造，优化树种结构，培育大径级森林，促进森林生态系统正向演替，提升森林的多种功能效益；三是建成基本完善的森林经营支撑体系，编制森林经营技术规程；优化主要树木经营技术模式，建立以森林作业法为核心的经营技术体系；四是建立森林经营人才培养制度和培训体系。计划到 2020 年，在从化区、增城区、花都区、白云区、黄埔区、南沙区、流溪河林场、大岭山林场、增城林场和梳脑林场等地开展森林经营 36667 公顷，森林经营支撑体系基本建成，详见表 3-1。

（二）绿色生态水网工程

广州河网密布、水系发达，以河流湿地为生命连续体，从流域的尺度来规划水网体系，加强沿海、沿江及河涌等湿地资源的保护和修复，促进河水净化和水生态恢复，建设具有岭南水乡特色的湿地公园体系，建成生态健康、绿水相依、通江达海、人水和谐的绿色生态水网。

1、湿地保护小区建设

广州有许多小块状的具有典型性或对湿地野生动植物栖息、生境等有特殊意义的湿地，对维护湿地类型的多样性及生物多样性意义重大。因地制宜，以这些小块状的红树林、候鸟栖息地、野生动植物极小种群分布地、小型水源地等区域为基础，规划建设湿地保护小区，保护湿地野生动植物的栖息地和原生地，增强湿地保护的全面性和完整性。计划到

2020年，在从化区、增城区、番禺区、南山区、黄埔区、花都区 and 白云区等地新建以保护原生红树林、候鸟栖息地、水源地及鹭鸟栖息地为对象的湿地保护小区 32 个。

表 3-2 绿色生态水网工程建设任务（2016-2020 年）

序号	行政区	湿地保护小区 (个)	湿地公园建设 (个)	沿海基干林带 (公顷)	珠江口红树林 恢复(公顷)
1	从化区	6	2		
2	增城区	5	2		
3	花都区	8	1		
4	白云区	1	3		
5	黄埔区	2	4		
6	番禺区	3	4	30	40
7	南沙区	7	1	30	60
8	合计	32	17	60	100

2、湿地公园建设

截止 2015 年底，全市已有湿地公园 12 处，包括广州海珠国家湿地公园、南沙湿地、花都湿地公园、白云湖湿地公园等，湿地公园面积合计达到 1562.96 公顷。

坚持“科学布局、保护优先、因地制宜”的原则，通过新建、改建、改造提升等方式，构建湿地类型多样、群落结构稳定的湿地公园体系。规划在东北片区以流溪河、增江河等大水系为主，构建以水源涵养林为主体山水结合的湿地景观；在中部片区加强对老城区荔湾湖、流花湖、东山湖、麓湖等人工湖的改造升级，构建水景交融的城市湿地景观；南

部片区引进红树林植物新品种，恢复红树林湿地，构建滨海滩涂特色湿地景观。规划到 2020 年，在番禺区、黄埔区、白云区、从化区、增城区、花都区以及南沙区等地新增湿地公园 17 个，同时加快推动广州花都湿地公园升级为国家级湿地公园，形成类型多样、层级明显、特色鲜明、覆盖城乡的湿地公园体系，促进红树林、珍稀水鸟栖息地、重要水生动物生态廊道得到有效保护和恢复，湿地的防灾减灾、固碳释氧等生态服务功能得到提高，岭南水乡文化得到充分展现，区域绿色生态水网基本建成，详见表 3-2。

3、沿海防护林体系建设

按照因地制宜、因害设防、合理布局和可持续性原则，以沿海岸线为主体，以特定立地类型为基本单元，在南沙、番禺等地，开展涌口治理、新造基干林带、护路护岸林、红树林、管护恢复型等 5 种类型的防护林建设，沿着南沙 1-21 涌水系，建立河涌林带，完善沿海地区湿地、潮间带红树林、基干林带防护林的布局 and 结构，建设水上森林，打造独特的滨海森林景观，构建沿海生态安全屏障，有效减低台风、海啸等自然灾害的危害，营造良好的生态环境，保护滨海地区人民群众的生命财产安全。计划到 2020 年在南沙、番禺等地建设沿海基干林带 60 公顷，在番禺和南沙区恢复红树林 100 公顷，详见表 3-2。

（三）生态廊道建设工程

广州作为国家中心城市和省会城市，在珠三角城市群中，是一个具有核心战略地位功能的枢纽型城市，必须充分发挥辐射带动作用，加强城市组团之间、与周边城市之间的主干道路、骨干河流、接壤地界重点区域的生态廊道建设，为珠三角城市群森林系统化、网络化，形成生态优美、环境宜居、人与自然和谐共生的城市生态共同体打下坚实的基础。

依据《广州市生态廊道总体规划与生态廊道规划建设指引》，重点开展生态景观林带建设、绿道品质提升以及生物通道建设。

1、生态景观林带建设

近年来，广州在机场、广深、广河、广惠高速等道路沿线建成 507 公里生态景观林带，形成较为优美的生态景观长廊。但仍有部分路段（河流）两侧可视范围内的山地，森林质量较差、林相层次简单、景观类型单一，需要对这些路段开展生态景观林带建设，同时进一步完善提升前期生态景观林带。实施流溪河、增江河沿岸、京珠高速、大广高速沿线等生态景观林带工程建设，营造多层次、多树种、多功能、多效益的森林绿化带。计划到 2020 年，主要在从化区、增城区、白云区等地新建生态景观林带 200 公里，完善提升生态景观林带 500 公里，建设任务详见表 3-3。

表 3-3 生态景观林带建设任务（2016-2020）

序号	行政区	新增生态景观林带 (公里)	完善提升生态景观 林带(公里)
1	从化区	70	130
2	增城区	30	118
3	花都区	5	22
4	白云区	45	108
5	天河区	2	2
6	黄埔区	8.5	70
7	番禺区	12	25
8	南沙区	15	25
9	海珠区	12	
10	荔湾区	0.5	0.5
11	合计	200	500

2、绿道品质提升

全市已建成绿道 3000 公里，引领全省、领跑全国绿道建设。需要保持领先发展的优势，进一步加强绿道网的贯通和连接，完善绿道对景区、学校、社区的串联，贴近群众，提高绿道使用率。重点解决好绿道与城市慢行道、登山步道、公共交通、公共自行车系统的有效对接融合，增强绿道连通性，提升出行便捷度。

围绕“绿化、游径、标识、配套”四要素，结合绿道沿线自然风光、人文资源、旅游景点，在特色上打造森林风光、水乡风情、人文寻古、都市风情、绿色画廊、滨江海岸风光、滨海湿地、生态科普等 12 条各具特色的精品线，打造趣味

互动区、美食聚汇庄、特色艺术品园、别样花景点等 24 个兴奋点。全面建成结构合理、设施完善、连通便捷、功能丰富的绿道网络体系，同时，使其融入城市慢行系统，成为“幸福广州、理想城市”的新品牌。计划至 2020 年，主要在增城区、黄埔区和花都区等全市范围内分年度逐步完善、建设绿道 800 公里，建设任务详见表 3-4 和图 2。

表 3-4 绿道建设工程任务（2016-2020）

序号	行政区	总增里程 (公里)	2016 年 (公里)	2017 年 (公里)	2018 年 (公里)	2019 年 (公里)	兴奋点和精品 线路(个/条)
1	市级	300	60	70	76	94	4
2	越秀区	8	2	2	2	2	3
3	海珠区	23	6	6	6	5	3
4	荔湾区	16	4	4	4	4	3
5	天河区	18	5	5	4	4	2
6	白云区	50	15	15	10	10	3
7	黄埔区	78	20	20	20	18	4
8	番禺区	55	15	15	15	10	3
9	南沙区	52	18	13	13	8	3
10	花都区	65	20	15	15	15	3
11	从化区	55	15	15	15	10	2
12	增城区	80	20	20	20	20	3
13	合计	800	200	200	200	200	36

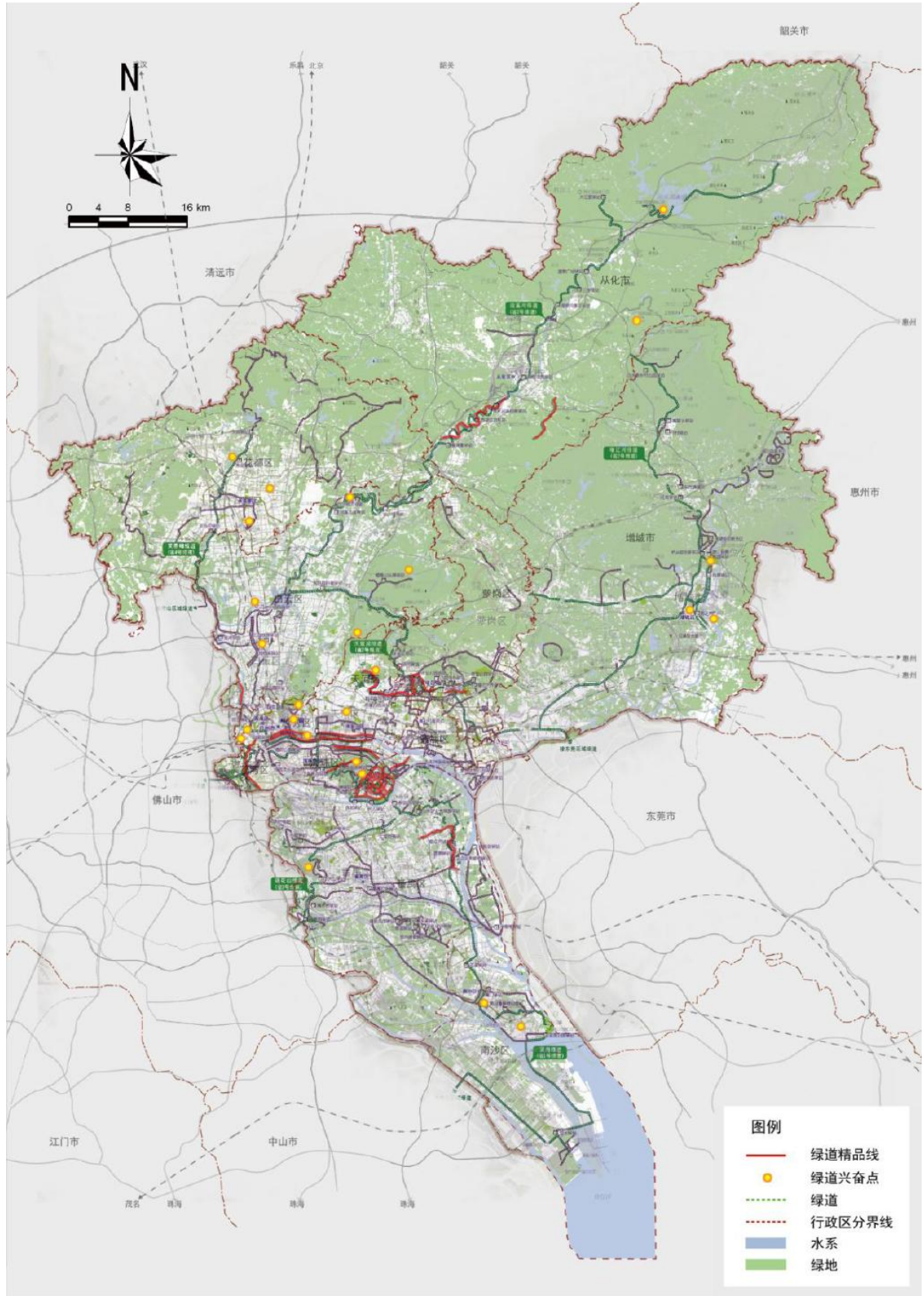


图 2 绿道网规划示意图

3、生物通道建设

生物通道是指将不连续区块（栖地或中继站）以长条形通道相连接，使得特定的生物得以迁移。广州多年的城市化建设，构建了发达的道路网络体系，造成生态斑块的破碎化，带来了野生动物栖息地的破碎，密集穿梭的车流阻断了不少动物游移的路径，给动物觅食、栖息、迁徙造成困难。需要加强生物通道的建设，以路下式生物通道、路上式生物通道以及涵洞式生物通道的形式，构建生物通道、生态桥，以便动植物得以迁移，从而保护生物多样性。

一是在高速路、快速路、铁路适宜地段设置适合动物穿行的空中廊道或涵洞式通道；二是在中部和南部的黄埔、天河、番禺、南沙等区，建立空中廊道将一个个独立的小山头串联起来，有的打造成适宜市民休闲活动和动物迁徙的空中绿道，有的做成简易型的只让动物通行的生物通道。在生物通道附近增加植被，导引动物至通道并激发其穿越通道。

（四）生态休闲服务工程

完善以城市公园、森林公园、湿地公园为主体的生态休闲体系，进一步改善生态休闲旅游配套设施，以白云山、海珠湿地为基础，打造城市中央公园，以石门、流溪河国家森林公园为依托，开发森林康养、森林氧吧、健康养老等绿色

健康新产业，为市民提供生态旅游、休闲、康养等方面服务。

1、森林公园建设

截止2015年底，全市有森林公园73个，其中国家级2个，省级5个，市级以及镇街道级66个。但主要集中在北部山区，且资源特色开发、品牌影响力、服务管理水平、基础设施等方面不能满足市民日益增长的对生态休闲、森林保健的需求。广州森林公园将重点向两个方向发展，同时打造星星和月亮。一是打造国家级、省级森林公园特色品牌和亮点。以流溪河、石门、帽峰山等国家级、省级森林公园为重点，打造10-15个品牌森林公园，作为市民周末度假的好去处。如将石门森林公园打造成广州最高峰的山岳风光体验高地和北回归线上的国际森林康养基地，流溪河打造成乡村度假胜地、越野运动公园，帽峰山打造养生谷，王子山打造生态旅游胜地等，力争在全省乃至全国产生影响，成为森林保健和来穗观光旅游者的必选地。二是大力发展近郊镇街休闲型森林公园。计划至2020年，依托镇街区域边缘的生态公益林、风水林和湿地，新建甘竹山、七星岗和天狮岭等19个镇街森林公园，以健身、休闲为重点，为市民提供早晨或黄昏登山、跑步、骑车、赏绿的场地，作为市民每日能去的类型，全部免费开放。建设任务详见表3-5。

表 3-5 生态休闲服务工程建设任务（2016-2020）

序号	行政区	森林公园建设(个)	街心公园(个)	生态片林营建(公顷)	森林康养示范基地(个)
1	市级				2
2	从化区	3	3		
3	增城区	7	10		1
4	花都区	3	10		1
5	白云区	2	10		1
6	天河区		5		1
7	黄埔区	2	10		1
8	番禺区	2	6	100	1
9	南沙区		2	100	1
10	越秀区		2		
11	海珠区		2		
12	荔湾区		2		
13	合计	19	62	200	9

2、建设森林康养示范基地

森林康养基地是以优越的森林生态环境、丰富多彩的森林景观、浓郁的森林文化为依托，以其避暑、休闲和康养为特色，充分融合当地传统养生文化，积极开发具有特色的森林浴、森林氧吧、森林食疗、登山远足、森林瞭望、森林医疗等特色森林康养产品，为广大市民提供中高端的疗养康复服务。森林康养基地包括森林康养核心区和森林康养依托区。森林康养核心区具备独特的康养旅游资源优势，而森林康养依托区能为核心区提供产业联动平台，并在公共休闲、信息咨询、旅游安全、休闲教育等公共服务体系上给予有力保障。

按区域分布相对均衡，重点突出的原则，将石门、流溪河国家森林公园建设成北回归线上的国际森林康养基地，服务于珠三角城市群乃至全国。同时，建立就近服务于各区市民的区级森林康养基地。建设内容主要包括完善森林康养核心区养生资源相应的产品和服务，加强森林康养依托区在住宿、购物、交通等公共服务方面的建设。计划至 2020 年，建设市级森林康养基地 2 个，区级森林康养基地 7 个，建设任务详见表 3-5。

3、城市公园建设

目前全市公园 246 个，总面积 3352.58 公顷。初步形成了功能内容配套齐全、景观形式与艺术风格多姿多彩的城市公园体系。下一步，根据海绵城市建设理念，开展城市公园建设和提升改造。公园绿地结合周边的水系、道路统筹开展竖向设计，因地制宜建设雨水调蓄池、雨水花园、下凹式绿地、植草沟、小微湿地等雨水径流控制设施，提高公园绿地内道路、广场的透水铺装的比例，提升公园绿地对自身雨水径流的消纳和净化能力，并为周边区域提供一定雨水滞留和缓排空间。充分发挥公园体系休闲娱乐、避灾的综合生态服务功能。

另外，广州现有公园体系中，贴近市民身边的街心公园较少，下一步，需要补齐短板，重点发展街心公园，满足市民健身、娱乐、休闲的需求。街心公园包括街道广场绿地、

小型沿街绿化用地等，市民步行 200 米以内可达，为市民提供休憩、放松的空间，满足居民在日常生活中的就近游憩需求。依照因地制宜、均衡配置的原则，布局在城市主、次干道周边、老城区街道附近，设立必要的健身设施，形成开放式绿地。计划到 2020 年，在各区规划新建街心公园 62 个，提高公园绿地服务半径覆盖度，打造 10 分钟生态步行圈，满足居民的生态需求。建设任务详见表 3-5。

4、生态片林营建

城市生态片林对减缓城市热岛、维护生物多样性、让森林就近为市民服务具有非常重要的意义。在中心城区，结合城市街心公园和街头绿地建设城区片林；在南部番禺和南沙的平原丘岗，针对森林资源不足、森林覆盖率较低的现状，营建近自然的生态片林，使之成为保护生物多样性和维持城市森林生态系统健康的核心林地。计划至 2020 年，在番禺和南沙区分别营建生态片林 100 公顷。建设任务详见表 3-5。

5、打造城市中央公园

美国纽约中央公园就像横亘在心脏地带的巨大气孔，它承担了整个城市的气流交换更新，既是纽约的制氧机，亦是纽约的绿肺。以追寻自然，崇尚自然为理念，以满足人们娱乐休闲、调节身心为目的，以白云山风景名胜区、火龙岗森林公园和珠海国家湿地公园等城市绿地为基础，坚持自然、生态和文化的原则，高标准定位，高质量实施，打造生

态环境优美、岭南特色突出、人与自然和谐的具有国际水准和区域知名度的城市中央公园。

（五）精品园林建设工程

以广府文化底蕴为基础，突出传统与现代交融的岭南园林都市风貌，提升千年花城品牌。以“特色化、品质化”为原则，提升城市绿化的品质，注重园林绿地形态、肌理、空间、尺度的精细设计，体现立体感、层次感。重点打造一江两岸三十公里核心段绿化景观，构建传统与现代交融的沿江绿化景观风情带；采用富有层次、立体的种植方式，开展特色道路绿化景观、城市出入口景观以及花城花景建设，突显广州岭南地区四季如春的气候条件，营造春花和秋花之城。

1、一江两岸核心段绿化景观带建设

针对珠江核心段白鹅潭至南海神庙三十公里，以品质化、精细化为宗旨，打造三个十公里绿化景观带。西十公里结合传统历史风貌，以多类型立体绿化为主，增加开花植物，形成温馨、舒适、典雅的主题景观段；中十公里采用现代简约手法，建设串联成网的绿道缓跑径，形成连续开敞、舒朗通透的高品质国际都市主题景观段；东十公里采用自然生态手法，以湿地类型为主，统筹岸线和江心岛，形成自然、生态、野趣、科普的主题景观段。打造共享性、生态性、连续性魅力景观岸线，使珠江成为世界名河、花漾珠江。至 2020 年，一江两岸三带景观绿化工程 601 公顷，详见表 3-6。

表 3-6 一江两岸三带景观绿化建设任务表（2016-2020）

序号	项目名称	建设范围	实施年限
1	沙面-长堤立体绿化	沙面-西堤二马路-人民南路-一德路-靖海路	2017-2018
2	二沙岛绿地	环岛滨水步道-广州发展公园-二沙岛体育公园-传祺公园-宏城公园-东端岛尖	2017-2020
3	珠江新城、国际金融中心沿江景观绿化	广州大桥-临江大道-海心沙-临江大道-车陂涌	2017-2018
4	琶洲会展中心周边立体绿化	华南大桥-新港东路-琶洲大桥	2017-2018
5	琶洲互联网创新集聚区景观带绿化	猎德大桥-琶醍码头广场-阅江西路沿线绿化空间-华南大桥	2017-2018
6	鱼珠滨水绿化	东圃特大桥-临江大道-蟹山西路	2019-2020
7	广州塔中轴广场景观绿化	滨江东路-艺苑路-艺洲路-艺苑东路	2017-2018
8	白鹅潭芳村酒吧街沿江新城景观绿化	靖海路-长提街-洲头咀隧道	2017-2018
9	海珠广场-江湾新城景观绿化	靖海路-长堤大马路-沿江西路-海珠广场-沿江中路-江湾大桥	2017-2018
10	港湾广场-林则徐纪念馆景观绿化	江湾大桥-沿江东路-海印大桥	2017-2018
11	洲头咀公园及周边景观绿化	人民桥-滨江西路-洲头咀公园-洲头咀隧道的滨江履带	2018-2019
12	海印公园-文化广场景观绿化	海印大桥-滨江中路-海印公园-周周乐群众文化广场	2018-2019
13	广州大桥南-中大北门滨江景观绿化	广州大桥南-中大北门	2017-2018
14	广州大桥南-猎德大桥南滨江景观绿化	广州大桥南-猎德大桥南	2017-2018
15	琶洲大桥-琶洲北码头景观绿化	琶洲大桥-琶洲村新马路-沙涌	2017-2018
16	庙头码头及周边景观绿化	庙头码头周边	2018-2020
17	北帝沙江心岛	北帝沙岛	2019-2020
18	大蚝沙江心岛	大蚝沙岛	2019-2020

2、特色道路绿化景观打造

结合重点地区发展、重要园林景观路线，依据现有道路的绿化现状，分别以迎宾花带、花影绿廊、凤舞绿带和官粉映湖等为主题，以官粉紫荆、凤凰木、黄花风铃木等为主题树种，重点打造机场高速、临江大道、白云大道和麓湖路等12条特色道路，形成一路一景一特色，让广州真正成为无处不飞花的花城，建设任务详见表3-7。

表 3-7 特色道路景观绿化建设工程任务（2016-2020）

序号	项目名称	主题	实施年限
1	机场高速	迎宾花带	2018
2	同泰路	新城绿链	2018
3	白云大道	凤舞绿带	2018
4	麓湖路	官粉映湖	2018
5	环市路	榕荫凝翠	2018
6	东风路	空中花廊	2018
7	广州大道	公园大道	2018
8	临江大道	花影绿廊	2018
9	阅江路	十里花篱	2018
10	科韵路	韵满绿坡	2018
11	新滘路	花林绿带	2018
12	人民北路	缤纷官粉	2018

3、城市出入口景观建设

城市主要出入口景观是一个城市风貌特征的体现，也是一个城市对外展示的第一窗口。对南沙港快速路仑头立交、

东南西环快速路土华立交、南沙港快速路七星岗立交等 15 个重要城市出入口背景森林景观进行改造，以现有优势树种绿色为本底，采用斑块状种植木棉、官粉紫荆等开花及色叶树种，达到季相变化、四季有花的景观。不同城市出入口森林斑块的主色调各有侧重，形成不同类型具有岭南特色的森林景观，从而提升城市文化品位。

表 3-8 城市出入口景观建设工程任务（2016-2020）

序号	项目名称	建设面积 (公顷)	实施年限
1	永泰出入口	3.86	2016
2	花都区狮岭立交绿化景观建设	12.50	2016
3	广河高速中新立交	0.20	2017
4	东南西环快速路土华立交	1.75	2017
5	南沙港快速路仑头立交	2.05	2017
6	南沙港快速路大学城上下道	1.26	2017
7	花都区海布立交绿化景观建设	7.50	2017
8	花都区新华立交绿化景观建设	7.50	2017
9	蚌湖立交	3.27	2018
10	人和立交	4.70	2018
11	平沙立交	5.21	2018
12	黄石立交	0.98	2018
13	太成立交	7.08	2018
14	东新高速出入口绿化景观建设	2.67	2018
15	东南西环快速路浔峰洲立交	34.97	2018

4、花城花景建设

在充分摸清游客特点与需求、广州目前花景建设的特色与不足、植物应用特点的基础上，坚持统一谋划、重点突破、分步实施，通过科学规划，合理设计形成功能健全、生态科学、文化突出、环境优美、特色鲜明、经济高效可持续发展的花卉花城景观，努力打造花城名片，以保持和巩固“花城”美誉，让“花城”实至名归。采用点线面结合，在森林公园、街心公园、社区公园和街头绿地等，实施一园一特色、一园多景工程，以官粉紫荆、木棉等主题花树，采用大规模片状种植的方式，打造一批有视觉冲击力的主题花景，使花城广州特色更加鲜明。计划到2020年，在全市范围内新增85个赏花点，提升25个赏花点的景观，最终形成110个赏花点，以使广州花城全年可“赏百花、游千景、食花饌、吟花词”。

表 3-9 花城花景建设工程任务（2016-2020）

序号	行政区	立体绿化 (平方米)	新增赏花点 (个)	提升赏花点 (个)
1	从化区	30000	8	
2	增城区	50000	8	1
3	花都区	50000	3	5
4	白云区	50000	10	4
5	天河区	20000	11	3
6	黄埔区	50000	10	
7	番禺区	50000	5	5
8	南沙区	20000	5	2
9	越秀区	50000	9	3
10	海珠区	50000	11	1
11	荔湾区	50000	5	1
12	合计	470000	85	25

5、立体绿化

立体绿化是改善城市硬质环境、减低城市热岛、丰富城市绿化景观重要而有效的方式。筛选适合建筑物表面的攀援植物，采用合理的种植方式，在城市风貌区、旅游景点、居民小区、公共建筑，建设一批赏心悦目、特色鲜明的立体绿化示范点。增加天桥绿化簕杜鹃各色系品种，丰富天桥绿化景观效果，进一步提高现有桥梁绿化管理养护水平。在全市开展桥梁绿化、立体花坛、屋顶绿化、构筑物绿化（护栏绿化、灯杆绿化、构件绿墙）、窗阳台绿化、墙面绿化等多种形式的立体绿化，丰富城市绿化空间结构层次和城市立体景观艺术效果，改善城区生态环境。计划到 2020 年，实施立体绿化 470000 平方米，建设任务详见表 3-9。

（六）森林小镇建设工程

森林小镇是森林城市建设向基层的延伸，是以森林、绿地和湿地为主体，统筹城镇和乡村生态建设，协同推进新型城镇化，形成生态宜居、特色鲜明、绿色惠民的城镇森林生态系统。在保护乡村原有的质朴田园风貌和自然资源的基础上，结合当前的自然和人文条件做规划布局，打造一批生态宜居、特色鲜明的森林小镇，建设一批具有岭南特色的乡愁

森林景观，提高乡村绿化水平，改善农村人居环境，同时，带动林业产业发展，提高村民生活质量，构建优美宜居生态家园，真正实现“城市让生活更美好，乡村让城市更向往”。

1、森林小镇建设

依托森林资源和生态优势，以地域特色历史文化、乡村特色生态文化、民俗传承文化、特色产业文化内涵为载体，以乡村特色产业为发展基础，重点发展森林康养和旅游业，着重推进三类森林小镇建设，建设一批人居环境绿色清新舒适的休闲宜居型森林小镇，一批具有历史文化价值、优良生态景观和市场吸引力的生态旅游型森林小镇，一批具有独特乡土情怀、人文气息、文化特色的岭南水乡型森林小镇。计划到 2020 年，在白云区、从化区、番禺区、花都区、黄埔区以及增城区等地完成 17 个森林小镇建设，包括白云区太和镇、钟落潭镇，从化区良田镇、吕田镇、温泉镇，番禺区沙湾镇、石楼镇、新造镇，花都区梯面镇、赤坭镇，黄埔区九龙镇，南沙区黄阁镇、万顷沙镇，增城区派潭镇、小楼镇、正果镇、中新镇等，详见表 3-10。

表 3-10 特色森林小镇建设工程任务（2016-2020）

序号	特色森林小镇名称	行政区	建设类型	森林小镇的特色
1	太和森林小镇	白云区	生态旅游型	和龙水库、铜锣湾水库、帽峰山森林公园
2	钟落潭森林小镇	白云区	生态旅游型	广东省名镇名村示范点，拥有帽峰山森林公园、流溪河等
3	良口森林小镇	从化区	生态旅游型	浓厚的文化底蕴，丰富的民俗活动；境内拥有抗日战争石榴花山战役遗址，中山纪念亭，梁氏祖墓群等丰富的人文遗产资源。流溪河自东北向西南贯穿全境。
4	吕田森林小镇	从化区	生态旅游型	森林覆盖率 82.01%，绿色旅游胜地，有广州抽水蓄能水电厂及其旅游度假区、响水峡漂流生态度假区等
5	温泉森林小镇	从化区	生态旅游型	森林覆盖率高，生态环境好；温泉资源多
6	沙湾森林小镇	番禺区	岭南水乡型	处于珠江口，四周江环水绕、河网纵横；名胜古迹较多，宝墨园、留耕堂、车陂街等
7	石楼森林小镇	番禺区	生态旅游型	莲花山旅游区、莲花山古采石场遗址、全国历史文化名村-大岭村
8	新造森林小镇	番禺区	岭南水乡型	大学城
9	梯面森林小镇	花都区	生态旅游型	森林覆盖率 88%、“广州北肺”、红山村、高百丈风景区、王子山森林公园等
10	赤坭森林小镇	花都区	生态旅游型	蓝田生态园、九曲河旅游
11	九龙森林小镇	黄埔区	生态旅游型	森林覆盖率达 52.4%，帽峰山森林公园
12	黄阁森林小镇	南沙区	岭南水乡型	处于珠江口，四周江环水绕、河网纵横，文明古镇，有天后古庙、麦氏宗祠、丰田工业等旅游景区，有“黄阁麒麟舞”等民间艺术
13	万顷沙森林小镇	南沙区	岭南水乡型	处于珠江口，四周江环水绕、河网纵横，水乡田园、蔗基鱼塘、百万葵园等
14	派潭森林小镇	增城区	生态旅游型	原始自然生态景观保持较好，山清水秀，旅游资源丰富，有白水仙瀑布、七仙墩、大封门、石达开故居、派潭老街等
15	小楼森林小镇	增城区	生态旅游型	何仙姑景区、盘龙古藤、奇特古墟
16	正果森林小镇	增城区	生态旅游型	正果寺、佛爷寺、成佛岩、凌波洞、兰溪山庄
17	中新森林小镇	增城区	生态旅游型	坑背古村落、崔太师祠

2、乡村绿化美化

以改善农村人居环境，提高村民生活质量为目标，注重保护和挖掘村庄的历史遗迹、民俗习惯、古树名木等相关元素，突出乡土特色；节约用地、注重实效，把乡村绿化美化工作与建设社会主义新农村、发展农村经济相结合；开展风水林保护、乡愁生态景观和农村湿地塘建设，推动乡村绿化美化。按照不同类型村庄开展乡村绿化美化，城郊型村庄美化绿化的重点是与城市生态绿地系统建设紧密结合，提升公共绿地总量和优化公共绿地布局，包括公共休闲绿地、乡村道路（街道）绿化、河道（沟渠）绿化、房前屋后绿化。农村型村庄美化绿化的重点是以增加林农收入为重点，注重生态效益、社会效益和经济效益相结合，增加乡村绿化面积，包括公共休闲绿地、乡村道路绿化、河道（水库）绿化、房前屋后绿化、村庄周边山地绿化。

计划到 2020 年，主要在从化区、增城区、白云区、花都区 and 番禺区等地完成 480 条乡村道路、河道等绿化建设，建设任务详见表 3-11。

表 3-11 乡村绿化美化建设工程任务（2016-2020）

单位：条村

序号	行政区	2016 年	2017 年	2018 年	2019 年	2020 年	合计
	合计	179	181	60	40	20	480
1	增城市	52	52	16	11	6	137
2	从化市	43	43	14	9	4	113
3	番禺区	19	19	8	5	3	54
4	花都区	17	18	8	5	3	51
5	南沙区	10	10	5	3	2	30
6	白云区	25	25	5	3	2	60
7	天河区	2	2	0	0	0	4
8	黄埔区	8	9	4	4	0	25
9	越秀区	1	1	0	0	0	2
10	荔湾区	1	1	0	0	0	2
11	海珠区	1	1	0	0	0	2

（七）智慧绿化建设工程

针对广州森林城市、花园城市、海绵城市建设需求，充分利用云计算、物联网、大数据、移动互联网等新一代信息技术，推动信息化与林业深度融合，将信息化建设融入林业园林工作的全局，建立智慧化发展长效机制。持续打造广州智慧绿化的“大数据、大服务”平台，服务于森林绿地资源监测、绿化管理、森林防火指挥、有害生物防控、数字公园管理等，构建林业园林立体感知、管理协同高效、生态价值凸显、服务内外一体的智慧绿化管理新模式。

1、构建开放共享的智慧绿化体系

深入推进“3S”技术、视频监控技术、无人机技术、物联

网技术在森林资源监测、城乡绿化建设中的深化应用，进一步提升智慧绿化管理水平。在现有数字绿化平台的基础上，对下加强与各区的对接，对上加强与省林业信息系统的互联互通，形成统一的标准规范，开放共享。完善森林资源、城区绿化资源、生物多样性大数据建设，升级森林资源管理系统、园林绿化管理系统，进一步提升林业园林的精细化、智慧化管理水平。

2、建立林业生态红线和园林绿地绿线管控信息系统

在林业生态红线划定的基础上，将林地、森林、湿地、物种的四条红线落到 1: 2000 和 1: 10000 的电子地图上，将城市公园、公共绿地的绿线落到 1: 500 的电子地图上，建立林业生态红线和绿线数据库，对生态红线和绿线区域进行动态监测、信息化管理和调控。

3、建立森林资源和城市绿地生态服务功能评价系统

利用物联网、大数据、智能传感等技术，构建国内领先的、覆盖森林、绿地、湿地的生态监测体系，建立城市绿地生态监测以及生态服务功能评估体系，对森林健康、森林康养、城市绿地空气质量、生物量、土壤环境进行监测，核算城市森林和绿地对吸收 PM2.5、增加负离子、降低城市热岛、降噪、降尘等的生态效益，建立预测预报信息系统，为市民提供生态信息服务，也为广州市城市环境整治提升提供数据支持。

4、建立森林生态旅游信息系统

探索与提供街景、旅游全景服务的互联网企业的合作机制，开放森林旅游景点街景、全景数据采集权限，构建以社会为主、政府为辅的街景、全景数据采集更新机制，实现旅游信息查询、景点大全、线路攻略、品牌推广、网上体验、知识管理、规划指导等公共服务，提升森林公园、湿地公园、城市公园、风景名胜区的信息化服务水平，为市民提供便捷化、智能化的“互联网+”服务。

5、构建林业园林科技创新体系

通过创新科技体制和机制，推进科技创新、成果转化、科技服务和科技支撑平台建设。围绕广州“森林城市”、“花园城市”建设需求，加强科技支撑服务能力建设。一是加强市属林业园林研究院和设计院的建设和，并充分依托国家、省驻穗的大学研究院所，打造国内一流的研究和设计队伍，把广州建成具有示范带动作用的林业园林科技强市。二是持续开展乡土树种培育、园林绿化植物选择、立体绿化技术、林业生态工程、森林质量提升、湿地生态修复、林业产业发展、病虫害防治等领域关键技术攻关；三是建立面向华南地区的林业园林科技服务中心，继续强化广州在天桥绿化、古树名木保护管理、园林病虫害防治、森林生态监测技术在全国的领先优势，推出系列乡土绿化植物、立体绿化植物的繁殖、栽培技术和标准化栽培示范。

（八）森林生态文化建设工程

以广州岭南文化底蕴为依托，融入生态文明的理念，构建繁荣的森林文化体系，弘扬人与自然和谐相处的生态价值观，让生态融入生活、用文化凝聚力量。

1、建设广州自然博物馆

依托流花湖公园，建立国内一流、以岭南园林和南亚热带森林生态为特色的自然博物馆，由广州岭南园林文化展览馆和广州自然展览馆两大部分组成。广州岭南园林文化展览馆包括岭南园林发展史、岭南园林艺术、岭南园林文化以及岭南园林生活等5个版块。自然展览馆包括起源之谜、广州年轮、生态广州、广州智慧等5个版块，立足广州山、水、城、田、海的自然格局，展现广州森林生态系统的生物格局、环境格局、景观格局格局，搭建一座人类与自然沟通的桥梁。

2、打造公园系列节庆活动

依托城市公园、森林公园现有的特色景观资源，结合春节、元宵和中秋节等传统佳节，打造内容丰富、各具特色、形式多样的公园庆节活动，为市民提供休闲、娱乐和科普的好去处。以8个市级城市公园、5个森林公园、广州海珠国家湿地公园、南沙湿地公园等为重点，以各区管理的森林公园、湿地公园、城市公园为补充，举办系列节庆活动。

表 3-12 市级公园节庆活动一览表

序号	公园	公园节庆主题	活动内容
1	越秀公园	“广州过年 花城看花”	开展春节越秀花灯活动。
2		百姓生活大舞台	开展国庆街坊同乐会、客家山歌邀请赛、关爱孩子等多种群众喜闻乐见的活动。
3		“百年公园 千年文化”	开展文化展览系列活动。
4	流花湖	流花湖公园盆景 艺术活动	开展岭南盆景艺术展。
5		流花花语主题花 展	开展以迎春、庆国庆、迎中秋等为主题的花语主题花展。
6		流花艺坛群众系 列活动	举办庆元旦文艺汇演、迎新春春节联欢表演、象棋友谊赛、学生绘画比赛及展览、中秋灯迷活动。
7	黄花岗 公园	黄花文化节	举办“黄花文化节”主题花展花事活动。
8		烈士纪念系列活 动	纪念孙中山先生、七十二烈士革命精神相关活动、烈士事迹展、纪念黄花岗七十二烈士殉难纪念活动
9	儿童公 园	“大手牵小手”科 普教育活动	“大手牵小手”系列志愿者活动、儿童书画作品展、儿童阅读活动、儿童多功能室活动。
10	动物园	“关爱动物、 亲近自然”活动	爱鸟月主题活动、动物保护校园合作活动、小小动物保育员和动物主题夏令营、野生动物保护月。
11	珠江公 园	珠江花艺 优雅生活	荫棚植物展(特色花卉展)、插花展览及培训活动、春节期间立体花坛及灯饰。
12		千年传承端午文 化	端午龙舟文化活动。
13		珠江公园群众性 活动	贺中秋庆国庆游客同乐文艺汇演、元宵游园活动。
14	白云山 风景名 胜区	云台花园赏花、赏 灯	开展云台花园迎春主题花展、云台花园初夏花展、云台花园中秋灯展等系列活动。
15		明珠楼赏花	明珠楼春节蒲林花展、明珠楼春节桃花摄影展、明珠楼中秋国庆花展。
16		鸣春谷文化	举办蝴蝶放飞、羊城讲古鳌头赛、岭南名医云山大讲堂。
17		秋季云山养生季	结合白云山丰富的森林资源,开展森林氧吧、森林康养、森林浴等;邀请养生专家现场义诊。
18		云山狮路 新春祈福	介绍广东醒狮的传承及发展,表演中国醒狮,为游客祈求新年好运。
19	石门国 家森林 公园	红叶观赏节	以特有自然资源,打造以观赏枫香、山乌桕、槭树为主的红叶观赏节。
20		油菜花观赏节	打造以观赏天池油菜花和梯田油菜花为主的油菜花观赏节。
21		夏日花海节	以观赏一串红、鸡冠花、薰衣草、大波斯菊和醉蝶花为主的夏日花海节。
22	流溪河 森林公 园	流溪泼水狂欢节	将举办以景区特有的大山水资源为游客在炎炎夏日带来清凉之旅的流溪泼水狂欢节。
23		流溪玉兰节	以赏花祈福、玉兰迎春等活动为市民送新春祝福。
24		流溪梅花节	以梅为媒,配以丰富特色活动大力宣传和推广森林生态旅游,让游客走进森林、认识森林、亲近森林。
25		森林花海音乐节	以音乐为媒,利用丰富的森林资源,结合当下流行音乐元素,打造音乐盛会。

3、建设科普文化教育基地

选择石门、流溪河等基础条件较好的森林公园、湿地公园以及城市公园建立生态文化科普基地。举办“寓教于游、寓教于乐”的森林文化主题活动，通过开展园林博览会、流溪竹笋节、葵花旅游文化节、油菜花观赏节、七彩天池观赏节、森林花海音乐节、蝴蝶文化节、春节兰花艺术展、菊花科普展等活动，让人们体验森林文化的独特魅力。计划到 2020 年，在广州市流花湖公园新建广州自然博物馆；依托石门国家森林公园、广州海珠国家湿地公园等生态资源，规划 100 个生态文化科普基地。

表 3-13 生态文化科普基地建设工程任务（2016-2020）

序号	行政区	广州自然博物馆 (个)	生态文化科普基地 (个)
1	市级	1	12
2	从化区		11
3	增城区		11
4	花都区		5
5	白云区		7
6	天河区		7
7	黄埔区		11
8	番禺区		13
9	南沙区		5
10	越秀区		6
11	海珠区		8
12	荔湾区		4
13	合计	1	100

4、保护和创作森林文化产品

广州有着丰富的森林文化遗产，尤其是历史悠久的花文化、茶文化、农耕文化和园林文化，等等。但是在森林艺术方面创新较少，森林文学、森林音乐以及森林绘画相对较少。深入挖掘森林文化与民俗文化、习俗、伦理、美学等方面的关系，以提供森林服务的各类企事业单位、协会等为主体，培育、传播和传承森林文化和生态文化。鼓励社会参与创作森林文学、诗歌、书法、音乐、影视等各类艺术作品，使森林文化成为人们放松心情、放飞梦想的精神粮食。

第四章 分期建设规划

一、分期建设任务

广州市国家森林城市品质提升规划(2016-2020)建设任务主要包括森林质量精准提升工程、绿色生态水网工程、生态廊道建设工程、生态休闲服务工程、精品园林建设工程、森林小镇建设工程、生态文化科普基地建设工程等8大重点建设工程,按建设前期(2016-2018年)和建设后期(2019-2020年)实施。

(一) 建设前期(2016-2018年)

建设前期任务主要包括森林碳汇(林相改造)6101公顷,森林经营18333.5公顷,湿地保护小区15个,珠江口红树林恢复50公顷,湿地公园建设11个,沿海基干林带30公顷,新增生态景观林带101公里,完善提升生态景观林带250公里,绿道建设600公里,森林公园建设11个,街心公园建设32个,生态片林营建100公顷,森林康养示范基地9个,一江两岸核心段绿化215公顷,特色道路绿化景观打造12条,城市出入口景观建设15个点,立体绿化275000平方米,新增赏花点47个,提升赏花点16个,森林小镇建设8个,乡村绿化美化420条,林业生态红线管理系统建设工程1个,森林生态旅游信息化工程1个,广州自然博物馆1个,生态文化科普基地48个,详见表4-1。

表 4-1 重点建设工程分期任务表

重点建设工程	建设内容	单位	建设规模	前期 (2016-2018)	后期 (2019-2020)
(一) 森林质量精准提升工程	1、森林碳汇(林相改造)	公顷	12202	6101	6101
	2、森林经营	公顷	36667	18333.5	18333.5
(二) 绿色生态水网工程	3、湿地保护小区	个	32	15	17
	4、珠江口红树林恢复	公顷	100	50	50
	5、湿地公园建设	个	17	11	6
	6、沿海基干林带	公顷	60	30	30
(三) 生态廊道建设工程	7、新增生态景观林带	公里	200	101	99
	8、完善提升生态景观林带	公里	500	250	250
	9、绿道建设	公里	800	600	200
(四) 生态休闲服务工程	10、森林公园建设	个	19	11	8
	11、街心公园	个	62	32	30
	12、生态片林营建		200	100	100
	13、森林康养示范基地	个	9	3	6
(五) 精品园林建设工程	14、一江两岸核心段绿化	公顷	601	215	386
	15、特色道路绿化景观打造	条	12	12	0
	16、城市出入口景观建设	个	15	15	0
	17、立体绿化	平方米	470000	275000	195000
	18、新增赏花点	个	85	47	38
	19、提升赏花点	个	25	16	9
(六) 森林小镇建设工程	20、森林小镇建设	个	17	8	9
	21、乡村绿化美化	条	480	420	60
(七) 智慧绿化建设工程	22、林业园林政务管理系统	个	1	0	1
	23、林业生态红线管理系统	个	1	1	0
	24、绿化生态效益监测评估系统	个	1	0	1
	25、森林生态旅游信息化	个	1	1	0
(八) 森林生态文化建设工程	26、广州自然博物馆	个	1	1	0
	27、生态文化科普基地	个	100	48	52

（二）建设后期（2019-2020年）

建设后期主要包括森林碳汇（林相改造）6101公顷，森林经营18333.5公顷，湿地保护小区17个，珠江口红树林恢复50公顷，湿地公园建设6个，沿海基干林带30公顷，新增生态景观林带99公里，完善提升生态景观林带250公里，绿道建设200公里，森林公园建设8个，街心公园建设30个，生态片林营建100公顷，森林康养示范基地6个，一江两岸核心段绿化386公顷，立体绿化195000平方米，新增赏花点38个，提升赏花点9个，森林小镇建设9个，乡村绿化美化60条，林业园林政务管理系统升级工程1个，绿化生态效益监测评估系统建设工程1个，生态文化科普基地52个，详见表4-1。

二、具体建设任务

（一）市级

市级建设任务包括森林碳汇、林相改造面积2333公顷（市级和市属林场），森林经营面积11333公顷（市属林场），绿道建设300公里，森林康养示范基地2个，一江两岸核心段绿化601公顷，特色道路绿化景观打造12条，城市出入口景观建设15个点，林业园林政务管理系统升级工程1个，

林业生态红线管理系统建设工程 1 个，绿化生态效益监测评估系统建设工程 1 个，森林生态旅游信息化工程 1 个，广州自然博物馆 1 个，生态文化科普基地 12 个，详见表 4-2。

表 4-2 市级建设任务

所在区域	建设内容	单位	建设规模	前期 (2016-2018)	后期 (2019-2020)
市级	1、森林碳汇（林相改造） （市级和市属林场）	公顷	2333	1166.5	1166.5
	2、森林经营（市属林场）	公顷	11333	5666.5	5666.5
	9、绿道建设	公里	300	206	94
	13、森林康养示范基地	个	2	1	1
	14、一江两岸核心段绿化	公顷	601	215	386
	15、特色道路绿化景观打造	条	12	12	
	16、城市出入口景观建设	个	15	15	
	22、林业园林政务管理系统 升级工程	个	1	0	1
	23、林业生态红线管理系统 建设工程	个	1	1	0
	24、绿化生态效益监测评估 系统建设工程	个	1	0	1
	25、森林生态旅游信息化工 程	个	1	1	0
	26、广州自然博物馆	个	1	1	
	27、生态文化科普基地	个	12	6	6

（二）越秀区

越秀区建设任务包括绿道建设 8 公里，街头公园建设 2 个，立体绿化 50000 平方米，新增赏花点 9 个，提升赏花点 3 个，乡村绿化美化 2 条，生态文化科普基地 6 个，详见表 4-3。

表 4-3 越秀区建设任务

所在区域	建设内容	单位	建设规模	前期 (2016-2018)	后期 (2019-2020)
越秀区	9、绿道建设	公里	8	6	2
	11、街心公园建设	个	2	1	1
	17、立体绿化	平方米	50000	30000	20000
	18、新增赏花点	个	9	6	3
	19、提升赏花点	个	3	3	
	21、乡村绿化美化	条	2	2	
	27、生态文化科普基地	个	6	3	3

(三) 海珠区

海珠区建设任务包括新增生态景观林带 12 公里，绿道建设 23 公里，街头公园建设 2 个，立体绿化 50000 平方米，新增赏花点 11 个，提升赏花点 1 个，乡村绿化美化 2 条，生态文化科普基地 8 个，详见表 4-4。

表 4-4 海珠区建设任务

所在区域	建设内容	单位	建设规模	前期 (2016-2018)	后期 (2019-2020)
	8、新增生态景观林带	公里	12	6	6
	9、绿道建设	公里	23	18	5
	11、街心公园	个	2	1	1
	17、立体绿化	平方米	50000	30000	20000
	18、新增赏花点	个	11	8	3
	19、提升赏花点	个	1	1	
	21、乡村绿化美化	条	2	2	
	27、生态文化科普基地	个	8	4	4

(四) 荔湾区

荔湾区建设任务包括新增生态景观林带 0.5 公里，完善提升生态景观林带 0.5 公里，绿道建设 16 公里，街心公园建设 2 个，立体绿化 50000 平方米，新增赏花点 5 个，提升赏花点 1 个，乡村绿化美化 2 条，生态文化科普基地 4 个，详见表 4-5。

表 4-5 荔湾区建设任务

所在区域	建设内容	单位	建设规模	前期 (2016-2018)	后期 (2019-2020)
	7、新增生态景观林带	公里	0.5	0.25	0.25
	8、完善提升生态景观林	公里	0.5	0.25	0.25
	9、绿道建设	公里	16	12	4
	11、街心公园	个	2	1	1
	17、立体绿化	平方米	50000	30000	20000
	18、新增赏花点	个	5	2	3
	19、提升赏花点	个	1	1	
	21、乡村绿化美化	条	2	2	
	27、生态文化科普基地	个	4	2	2

(五) 天河区

天河区建设任务包括新增生态景观林带 2 公里，完善提升生态景观林带 2 公里，绿道建设 18 公里，街心公园建设 5 个，森林康养示范基地 1 个，立体绿化 20000 平方米，新增赏花点 11 个，提升赏花点 3 个，乡村绿化美化 4 条，生态文化科普基地 7 个，详见表 4-6。

表 4-6 天河区建设任务

所在区域	建设内容	单位	建设规模	前期 (2016-2018)	后期 (2019-2020)
天河区	7、新增生态景观林带	公里	2	1	1
	8、完善提升生态景观林	公里	2	1	1
	9、绿道建设	公里	18	14	4
	11、街心公园	个	5	2	3
	13、森林康养示范基地	个	1		1
	17、立体绿化	平方米	20000	10000	10000
	18、新增赏花点	个	11	7	4
	19、提升赏花点	个	3	3	
	21、乡村绿化美化	条	4	4	
	27、生态文化科普基地	个	7	3	4

(六) 白云区

白云区建设任务包括森林碳汇（林相改造）734 公顷，森林经营 2133 公顷，湿地保护小区 1 个，湿地公园建设 3 个，新增生态景观林带 45 公里，完善提升生态景观林带 108 公里，绿道建设 50 公里，森林公园建设 2 个，街心公园建设 10 个，森林康养示范基地 1 个，立体绿化 50000 平方米，新增赏花点 10 个，提升赏花点 4 个，森林小镇建设 2 个，乡村绿化美化 60 条，生态文化科普基地 7 个，详见表 4-7。

表 4-7 白云区建设任务

所在区域	建设内容	单位	建设规模	前期 (2016-2018)	后期 (2019-2020)
白云区	1、森林碳汇（林相改造）	公顷	734	367	367
	2、森林经营	公顷	2133	1066.5	1066.5
	3、湿地保护小区	个	1	1	
	5、湿地公园建设	个	3	2	1
	7、新增生态景观林带	公里	45	22.5	22.5
	8、完善提升生态景观林	公里	108	54.0	54.0
	9、绿道建设	公里	50	40.0	10.0
	10、森林公园建设	个	2	1	1
	11、街心公园	个	10	5	5
	13、森林康养示范基地	个	1		1
	17、立体绿化	平方米	50000	30000	20000
	18、新增赏花点	个	10	5	5
	19、提升赏花点	个	4	1	3
	20、森林小镇建设	个	2	1	1
	21、乡村绿化美化	条	60	55	5
27、生态文化科普基地	个	7	3	4	

（七）黄埔区

黄埔区建设任务包括森林碳汇（林相改造）334 公顷，森林经营 1167 公顷，湿地保护小区 2 个，湿地公园建设 4 个，新增生态景观林带 8.5 公里，完善提升生态景观林带 70 公里，绿道建设 78 公里，森林公园建设 2 个，街心公园建设 10 个，森林康养示范基地 1 个，立体绿化 50000 平方米，新增赏花点 10 个，森林小镇建设 1 个，乡村绿化美化 25 条，生态文化科普基地 11 个，详见表 4-8。

表 4-8 黄埔区建设任务

所在区域	建设内容	单位	建设规模	前期 (2016-2018)	后期 (2019-2020)
黄埔区	1、森林碳汇（林相改造）	公顷	334	167	167
	2、森林经营	公顷	1167	583.5	583.5
	3、湿地保护小区	个	2	1	1
	5、湿地公园建设	个	4	2	2
	7、新增生态景观林带	公里	8.5	4.25	4.25
	8、完善提升生态景观林	公里	70	35	35
	9、绿道建设	公里	78	60	18
	10、森林公园建设	个	2	2	
	11、街心公园	个	10	5	5
	13、森林康养示范基地	个	1		1
	17、立体绿化	平方米	50000	30000	20000
	18、新增赏花点	个	10	6	4
	20、森林小镇建设	个	1	1	
	21、乡村绿化美化	条	25	21	4
	27、生态文化科普基地	个	11	5	6

（八）番禺区

番禺区包括湿地保护小区 3 个，红树林恢复 40 公顷，湿地公园建设 4 个，沿海基干林带 30 公顷，新增生态景观林带 12 公里，完善提升生态景观林带 25 公里，绿道建设 55 公里，森林公园建设 2 个，街心公园建设 6 个，生态片林营建 100 公顷，森林康养示范基地 1 个，立体绿化 50000 平方米，新增赏花点 5 个，提升赏花点 5 个，森林小镇建设 3 个，乡村绿化美化 54 条，生态文化科普基地 13 个，详见表 4-9。

表 4-9 番禺区建设任务

所在区域	建设内容	单位	建设规模	前期 (2016-2018)	后期 (2019-2020)
番禺区	3、湿地保护小区	个	3	1	2
	4、珠江口红树林恢复	公顷	40	20	20
	5、湿地公园建设	个	4	3	1
	6、沿海基干林带	公顷	30	15	15
	7、新增生态景观林带	公里	12	6	6
	8、完善提升生态景观林	公里	25	12.5	12.5
	9、绿道建设	公里	55	45	10
	10、森林公园建设	个	2	1	1
	11、街心公园	个	6	3	3
	12、生态片林营建	公顷	100	50	50
	13、森林康养示范基地	个	1		1
	17、立体绿化	平方米	50000	30000	20000
	18、新增赏花点	个	5	1	4
	19、提升赏花点	个	5	3	2
	20、森林小镇建设	个	3	1	2
21、乡村绿化美化	条	54	46	8	
27、生态文化科普基地	个	13	6	7	

(九) 南沙区

南沙区建设任务包括森林碳汇（林相改造）167 公顷，森林经营 147 公顷，湿地保护小区 7 个，珠江口红树林恢复 60 公顷，湿地公园 1 个，沿海基干林带 30 公顷，新增生态景观林带 15 公里，完善提升生态景观林带 25 公里，绿道建设 52 公里，街心公园建设 2 个，生态片林营建 100 公顷，森林康养示范基地 1 个，立体绿化 50000 平方米，新增赏花点 5 个，提升赏花点 2 个，森林小镇建设 2 个，乡村绿化美化 30 条，生态文化科普基地 5 个，详见表 4-10。

表 4-10 南沙区建设任务

所在区域	建设内容	单位	建设规模	前期 (2016-2018)	后期 (2019-2020)
南沙区	1、森林碳汇（林相改造）	公顷	167	83.5	83.5
	2、森林经营	公顷	147	73.5	73.5
	3、湿地保护小区	个	7	3	4
	4、珠江口红树林恢复	公顷	60	30	30
	5、湿地公园建设	个	1	1	
	6、沿海基干林带	公顷	30	15	15
	7、新增生态景观林带	公里	15	8	7
	8、完善提升生态景观林	公里	25	12.5	12.5
	9、绿道建设	公里	52	44	8
	11、街心公园	个	2	1	1
	12、生态片林营建	公顷	100	50	50
	13、森林康养示范基地	个	1	1	
	17、立体绿化	平方米	20000	10000	10000
	18、新增赏花点	个	5	3	2
	19、提升赏花点	个	2	2	
	20、森林小镇建设	个	2	1	1
	21、乡村绿化美化	条	30	25	5
27、生态文化科普基地	个	5	3	2	

（十）花都区

花都区建设任务包括森林碳汇（林相改造）800 公顷，森林经营 5020 公顷，湿地保护小区 8 个，湿地公园 1 个，新增生态景观林带 5 公里，完善提升生态景观林带 22 公里，绿道建设 65 公里，森林公园建设 3 个，街心公园建设 10 个，森林康养示范基地 1 个，立体绿化 50000 平方米，新增赏花点 3 个，提升赏花点 5 个，森林小镇建设 2 个，乡村绿化美化 51 条，生态文化科普基地 5 个，详见表 4-11。

表 4-11 花都区建设任务

所在区域	建设内容	单位	建设规模	前期 (2016-2018)	后期 (2019-2020)
花都区	1、森林碳汇（林相改造）	公顷	800	400	400
	2、森林经营	公顷	5020	2510	2510
	3、湿地保护小区	个	8	4	4
	5、湿地公园建设	个	1	1	
	7、新增生态景观林带（城市间绿化隔离带）	公里	5	3	2
	8、完善提升生态景观林	公里	22	11	11
	9、绿道建设	公里	65	50	15
	10、森林公园建设	个	3	2	1
	11、街心公园	个	10	5	5
	13、森林康养示范基地	个	1		1
	17、立体绿化	平方米	50000	30000	20000
	18、新增赏花点	个	3	2	1
	19、提升赏花点	个	5	1	4
	20、森林小镇建设	个	2	1	1
	21、乡村绿化美化	条	51	43	8
27、生态文化科普基地	个	5	3	2	

（十一）增城区

增城区任务包括森林碳汇（林相改造）3700 公顷，森林经营 12867 公顷，湿地保护小区 5 个，湿地公园建设 2 个，新增生态景观林带 30 公里，完善提升生态景观林带 118 公里，绿道建设 80 公里，森林公园建设 7 个，街心公园建设 10 个，森林康养示范基地 1 个，立体绿化 50000 平方米，新增赏花点 8 个，提升赏花点 1 个，森林小镇建设 4 个，乡村绿化美化 137 条，生态文化科普基地 11 个，详见表 4-12。

表 4-12 增城区建设任务

所在区域	建设内容	单位	建设规模	前期 (2016-2018)	后期 (2019-2020)
增城区	1、森林碳汇（林相改造）	公顷	3700	1850	1850
	2、森林经营	公顷	12867	6433.5	6433.5
	3、湿地保护小区	个	5	2	3
	5、湿地公园建设	个	2	1	1
	7、新增生态景观林带	公里	30	15	15
	8、完善提升生态景观林	公里	118	59	59
	9、绿道建设	公里	80	60	20
	10、森林公园建设	个	7	3	4
	11、街心公园	个	10	6	4
	13、森林康养示范基地	个	1	1	
	17、立体绿化	平方米	50000	30000	20000
	18、新增赏花点	个	8	4	4
	19、提升赏花点	个	1	1	
	20、森林小镇建设	个	4	2	2
	21、乡村绿化美化	条	137	120	17
27、生态文化科普基地	个	11	5	6	

（十二）从化区

从化区建设任务森林碳汇（林相改造）4134 公顷，森林经营 4000 公顷，湿地保护小区 6 个，湿地公园建设 2 个，新增生态景观林带 70 公里，完善提升生态景观林带 130 公里，绿道建设 55 公里，森林公园建设 3 个，街心公园建设 3 个，立体绿化 30000 平方米，新增赏花点 8 个，森林小镇建设 3 个，乡村绿化美化 113 条，生态文化科普基地 11 个，详见表 4-13。

表 4-13 从化区建设任务

所在区域	建设内容	单位	建设规模	前期 (2016-2018)	后期 (2019-2020)
从化区	1、森林碳汇（林相改造）	公顷	4134	2067	2067
	2、森林经营	公顷	4000	2000	2000
	3、湿地保护小区	个	6	3	3
	5、湿地公园建设	个	2	1	1
	7、新增生态景观林带	公里	70	35	35
	8、完善提升生态景观林	公里	130	65	65
	9、绿道建设	公里	55	45	10
	10、森林公园建设	个	3	2	1
	11、街心公园	个	3	2	1
	17、立体绿化	平方米	30000	15000	15000
	18、新增赏花点	个	8	3	5
	20、森林小镇建设	个	3	1	2
	21、乡村绿化美化	条	113	100	13
	27、生态文化科普基地	个	11	5	6

第五章 投资估算

一、估算范围

投资估算主要针对森林质量精准提升工程、绿色生态水网工程、生态廊道建设工程、生态休闲服务工程、精品园林建设工程、森林小镇建设工程、生态文化科普基地建设工程等 8 大重点建设工程进行估算。

二、估算依据

1、《林业固定资产投资项目储备指南》，2009 年，国家林业局；

2、建设工程工程量清单计价规范（GB50500-2013），2013 年，住房和城乡建设部、国家质量监督检验检疫总局；

3、《珠三角国家森林城市群建设规划（2016-2025）》，2016 年，广东省林业厅；

4、《广州市林业和园林“十三五”发展规划》，2016，广州市林业和园林局；

5、《广州市林业园林重点建设计划（2016-2018）》；

6、园林绿化投资定额标准等。

表 4-1 主要技术经济指标估算表

序号	重点建设工程	建设内容	单位	指标值
1	(一) 森林质量精准提升工程	1、森林碳汇(林相改造)	万元/公顷	4.2
		2、森林经营	万元/公顷	0.45
2	(二) 绿色生态水网工程	1、湿地保护小区	万元/个	100.0
		2、珠江口红树林恢复	万元/公顷	20.0
		3、湿地公园建设	万元/个	5000.0
		4、沿海基干林带	万元/公顷	7.5
3	(三) 生态廊道建设工程	1、新增生态景观林带	万元/公里	100.0
		2、完善提升生态景观林带	万元/公里	40.0
		3、绿道建设	万元/公里	37.5
4	(四) 生态休闲服务工程	1、森林公园建设	万元/个	5000.0
		2、街心公园建设	万元/个	200.0
		3、生态片林营建	万元/公顷	80.0
		4、市级森林康养示范基地	万元/个	8000.0
		5、区级森林康养示范基地	万元/个	2000.0
5	(五) 精品园林建设工程	1、一江两岸核心段绿化	万元/公顷	60.0
		2、特色道路绿化景观打造	万元/条	287.5
		3、城市出入口景观建设	万元/个	400.0
		4、立体绿化	元/m	80.0
		5、新增赏花点	万元/个	180.0
		6、提升赏花点	万元/个	20.0
6	(六) 森林小镇建设工程	1、森林小镇建设	万元/个	5000.0
		2、乡村绿化美化	万元/条	60.0
7	(七) 智慧绿化建设工程	1、林业园林政务管理系统升级	万元/个	200.0
		2、林业生态红线管理系统	万元/个	150.0
		3、绿化生态效益监测评估系统	万元/个	800.0
		4、森林生态旅游信息化	万元/个	200.0
8	(八) 森林生态文化建设工程	1、广州自然博物馆	万元/个	8000.0
		2、生态文化科普基地	万元/个	100.0

三、投资估算

项目总投资 58.02 亿元。近期（2016-2018 年）投资 32.74 亿元，后期（2016-2020 年）投资 25.28 亿元。

表 4-2 重点建设工程投资估算一览表

序号	重点建设工程		投资估算（亿元）		合计（亿元）
			前期	后期	
1	(一)森林质量精准提升工程	1、森林碳汇（林相改造）	2.56	2.56	5.12
		2、森林经营	0.83	0.83	1.65
2	(二)绿色生态水网工程	1、湿地保护小区	0.15	0.17	0.32
		2、珠江口红树林恢复	0.10	0.10	0.20
		3、湿地公园建设	5.50	3.00	8.50
		4、沿海基干林带	0.02	0.02	0.05
3	(三)生态廊道建设工程	1、新增生态景观林带	1.01	0.99	2.00
		2、完善提升生态景观林带	1.00	1.00	2.00
		3、绿道建设	2.25	0.75	3.00
4	(四)生态休闲服务工程	1、森林公园建设	5.50	4.00	9.50
		2、街心公园建设	0.64	0.60	1.24
		3、生态片林营建	0.80	0.80	1.60
		4、森林康养示范基地	1.20	1.80	3.00
5	(五)精品园林建设工程	1、一江两岸核心段绿化	1.29	2.32	3.61
		2、特色道路绿化景观打造	0.35	0.00	0.35
		3、城市出入口景观建设	0.60	0.00	0.60
		4、立体绿化	0.22	0.16	0.38
		5、新增赏花点	0.85	0.68	1.53
		6、提升赏花点	0.03	0.02	0.05
6	(六)森林小镇建设工程	1、森林小镇建设	4.00	4.50	8.50
		2、乡村绿化美化	2.52	0.36	2.88
7	(七)智慧绿化建设工程	1、林业园林政务管理系统升级		0.02	0.02
		2、林业生态红线管理系统	0.015		0.015
		3、绿化生态效益监测评估系统		0.08	0.08
		4、森林生态旅游信息化	0.02		0.02
8	(八)森林生态文化建设工程	1、广州自然博物馆	0.80	0.00	0.80
		2、生态文化科普基地	0.48	0.52	1.00
合计（亿元）			32.74	25.28	58.02

第六章 保障措施

一、强化组织领导

建立林业园林部门与发改、财政、国土规划、住建、水务、环保、交委、农业等相关部门之间、以及与区之间的协同配合机制，细化分解任务，明确相应主责机构，整合资源，形成合力，做到组织领导到位、工作部署到位、责任落实到位、政策资金到位。

二、保障资金投入

森林城市品质提升是一项重要的公益事业，其水平的发展和质量的提升依靠政府公共财政的大力投入，这也是国内外先进城市的普遍做法和基本经验。

一是建立长效稳定的财政投入动态增长机制。要着眼于森林城市标准和省规划的各项指标，进一步加大对森林城市建设的市、区公共财政投入，根据事权与财权相匹配的原则，**由市、区分级承担**；同时鼓励和引导多元投入，多渠道筹措建设资金；加大协调力度，争取相关部门对生态绿化投入的支持。

二是积极探索多元化投融资方式。鼓励、引导社会资金向绿化建设投入，鼓励企业捐款、冠名赞助和认种认养。通过合作开发、共建、股权众筹等方式建立新的融资渠道，弥补财政绿化资金的不足。完善林业贷款财政贴息政策，制定适合广州实际的林权抵押贷款办法，加快建立政策性森林保险制度，鼓励金融机构开发与林业生态建设多种功能相适应

的金融产品。

三、推进精细管理

一要坚持高标准规划设计。按照省、市的要求，结合各区的实际情况，编制各专项工程的实施方案，加强林业工程技术论证，与绿地系统规划及各专项规划等紧密衔接，按照因地制宜、适地适树的原则，乔灌草科学搭配，在城市形成多树种、多色彩、多层次的生态景观效果。

二是加强建设项目管理。树立精品工程意识，要严格按照有关要求和规范进行建设，提高重点生态工程造林绿化质量；要强化管护，实行建管并重，推进标准化建设，修订绿化工程建设管养技术规范，提升绿化养护标准。

三是强化法制保障。健全林业园林行业发展的法律法规。完成《广州市生态公益林条例》修订工作，不断完善生态补偿制度；积极促进地方湿地保护十三五期间立法，大力推动生态水网建设。

四、鼓励政策创新

一是划定森林、绿地、湿地林业生态红线。健全生态红线管理制度，实行分级保护、用途管制制度，保护好森林、湿地等核心生态区域，严格控制占用征收林地和湿地，严禁随意砍伐林木，严厉打击破坏野生动植物资源违法犯罪行为，构筑区域生态安全屏障。

二是健全生态补偿机制。根据生态公益林的等级、质量、生态效益、林地租金等因素合理确定生态公益林经济补偿标

准，并建立健全长效递增机制。

三是制定政策措施切实推动立体绿化发展。政府牵头制定相关法规或政策，推动立体绿化发展取得本质突破。一是制定立体绿化绿地（或建筑）折算标准；二是出台可操作性强的立体绿化补贴政策，包括对非财政投资建设和养护的立体绿化项目，降低立体绿化准入门槛，让更多的项目可以享受政策奖补；三是对各类新建、改建、扩建建筑在建设工程规划许可证规划环节进行审查，在竣工验收阶段予以核实。

五、完善考核评价

一是明确每年市、区完成的林业园林主要任务目标，由市林业园林局具体负责组织、协调、监督、指导、检查，市政府进行考核通报。

二是适当开展考核评比。适当开展行业考核评比，如公园定星评级、道路绿化管养护评优等，为绿化行政主管部门开展行业管理提供手段和抓手，以促进行业整体水平提升。

附表 1 广州国家森林城市品质提升建设规划（2016-2020 年）主要建设任务

重点建设工程	建设内容	单位	市级	从化区	增城区	花都区	白云区	天河区	黄埔区	番禺区	南沙区	越秀区	海珠区	荔湾区	市属林场	合计	备注
(一) 森林质量精准提升工程	1、森林碳汇（林相改造）	公顷	333	4134	3700	800	734		334	-	167				2000	12202	
	2、森林经营	公顷		4000	12867	5020	2133		1167	-	147				11333	36667	
(二) 绿色生态水网工程	3、湿地保护小区	个		6	5	8	1		2	3	7					32	
	4、珠江口红树林恢复	公顷								40	60					100	
	5、湿地公园建设	个		2	2	1	3		4	4	1					17	
	6、沿海基干林带	公顷								30	30					60	
(三) 生态廊道建设工程	7、新增生态景观林带	公里		70	30	5	45	2	8.5	12	15		12	0.5		200	
	8、完善提升生态景观林带	公里		130	118	22	108	2	70	25	25			0.5		500	
	9、绿道建设	公里	300	55	80	65	50	18	78	55	52	8	23	16		800	
(四) 生态休闲服务工程	10、森林公园建设	个		3	7	3	2		2	2						19	
	11、街心公园	个		3	10	10	10	5	10	6	2	2	2	2		62	
	12、生态片林营建	公顷								100	100					200	
	13、森林康养示范基地	个	2		1	1	1	1	1	1	1					9	

重点建设工程	建设内容	单位	市级	从化区	增城区	花都区	白云区	天河区	黄埔区	番禺区	南沙区	越秀区	海珠区	荔湾区	市属林场	合计	备注
(五)精品园林建设工程	14、一江两岸核心段绿化	公顷	601													601	
	15、特色道路绿化景观打造	条	12													12	
	16、城市出入口景观建设	个	15													15	
	17、立体绿化	平方米		30000	50000	50000	50000	20000	50000	50000	20000	50000	50000	50000		470000	
	18、新增赏花点	个		8	8	3	10	11	10	5	5	9	11	5		85	
	19、提升赏花点	个			1	5	4	3		5	2	3	1	1		25	
(六)森林小镇建设工程	20、森林小镇建设	个		3	4	2	2		1	3	2					17	
	21、乡村绿化美化	条		113	137	51	60	4	25	54	30	2	2	2		480	
(七)智慧绿化建设工程	22、林业园林政务管理系统	个	1													1	
	23、林业生态红线管理系统	个	1													1	
	24、绿化生态效益监测评估系统	个	1													1	
	25、森林生态旅游信息化	个	1													1	
(八)森林生态文化建设工程	26、广州自然博物馆	个	1													1	
	27、生态文化科普基地	个	12	11	11	5	7	7	11	13	5	6	8	4		100	

附表 2 广州国家森林城市品质提升建设规划（2016-2020 年）各区建设任务

所在区域	建设内容	单位	建设规模	前期 (2016-2018)	后期 (2019-2020)
市级	1、森林碳汇（林相改造） （市级和市属林场）	公顷	2333	1166.5	1166.5
	2、森林经营（市属林场）	公顷	11333	5666.5	5666.5
	9、绿道建设	公里	300	206	94
	13、森林康养示范基地	个	2	1	1
	14、一江两岸核心段绿化	公顷	601	215	386
	15、特色道路绿化景观打造	条	12	12	
	16、城市出入口景观建设	个	15	15	
	22、林业园林政务管理系统	个	1		1
	23、林业生态红线管理系统	个	1	1	
	24、绿化生态效益监测评估系统	个	1		1
	25、森林生态旅游信息化	个	1	1	
	26、广州自然博物馆	个	1	1	
	27、生态文化科普基地	个	12	6	6
越秀区	9、绿道建设	公里	8	6	2
	11、街心公园	个	2	1	1
	17、立体绿化	平方米	50000	30000	20000
	18、新增赏花点	个	9	6	3
	19、提升赏花点	个	3	3	
	21、乡村绿化美化	条	2	2	
	23、生态文化科普基地	个	6	3	3
海珠区	7、新增生态景观林带	公里	12	6	6
	8、绿道建设	公里	23	18	50
	11、街心公园	个	2	1	1
	17、立体绿化	平方米	50000	30000	20000
	18、新增赏花点	个	11	8	3
	19、提升赏花点	个	1	1	
	21、乡村绿化美化	条	2	2	
	27、生态文化科普基地	个	8	4	4

所在区域	建设内容	单位	建设规模	前期 (2016-2018)	后期 (2019-2020)
荔湾区	7、新增生态景观林带	公里	0.5	0.25	0.25
	8、完善提升生态景观林	公里	0.5	0.25	0.25
	9、绿道建设	公里	16	12	4
	11、街心公园	个	2	1	1
	17、立体绿化	平方米	50000	30000	20000
	18、新增赏花点	个	5	2	3
	19、提升赏花点	个	1	1	
	21、乡村绿化美化	条	2	2	
	27、生态文化科普基地	个	4	2	2
天河区	7、新增生态景观林带	公里	2	1	1
	8、完善提升生态景观林	公里	2	1	1
	9、绿道建设	公里	18	14	4
	11、街心公园	个	5	2	3
	13、森林康养示范基地	个	1		1
	17、立体绿化	平方米	20000	10000	10000
	18、新增赏花点	个	11	7	4
	19、提升赏花点	个	3	3	
	21、乡村绿化美化	条	4	4	
	27、生态文化科普基地	个	7	3	4

所在区域	建设内容	单位	建设规模	前期 (2016-2018)	后期 (2019-2020)
白云区	1、森林碳汇（林相改造）	公顷	734	367	367
	2、森林经营	公顷	2133	1066.5	1066.5
	3、湿地保护小区	个	1	1	
	5、湿地公园建设	个	3	2	1
	7、新增生态景观林带	公里	45	22.5	22.5
	8、完善提升生态景观林	公里	108	54	54
	9、绿道建设	公里	50	40	10
	10、森林公园建设	个	2	1	1
	11、街心公园	个	10	5	5
	13、森林康养示范基地	个	1		1
	17、立体绿化	平方米	50000	30000	20000
	18、新增赏花点	个	10	5	5
	19、提升赏花点	个	4	1	3
	20、森林小镇建设	个	2	1	1
21、乡村绿化美化	条	60	55	5	
23、生态文化科普基地	个	7	3	4	
黄埔区	1、森林碳汇（林相改造）	公顷	334	167	167
	2、森林经营	公顷	1167	583.5	583.5
	3、湿地保护小区	个	2	1	1
	5、湿地公园建设	个	4	2	2
	7、新增生态景观林带	公里	8.5	4.25	4.25
	8、完善提升生态景观林	公里	70	35	35
	9、绿道建设	公里	78	60	18
	10、森林公园建设	个	2	2	
	11、街心公园	个	10	5	5
	13、森林康养示范基地	个	1		1
	17、立体绿化	平方米	50000	30000	20000
	18、新增赏花点	个	10	6	4
	20、森林小镇建设	个	1	1	
	21、乡村绿化美化	条	25	21	4
27、生态文化科普基地	个	11	5	6	

所在区域	建设内容	单位	建设规模	前期 (2016-2018)	后期 (2019-2020)
番禺区	3、湿地保护小区	个	3	1	2
	4、珠江口红树林恢复	公顷	40	20	20
	5、湿地公园建设	个	4	3	1
	6、沿海基干林带	公顷	30	15	15
	7、新增生态景观林带	公里	12	6	6
	8、完善提升生态景观林	公里	25	12.5	12.5
	9、绿道建设	公里	55	45	10
	10、森林公园建设	个	2	1	1
	11、街心公园	个	6	3	3
	12、生态片林营建	公顷	100	50	50
	13、森林康养示范基地	个	1		1
	17、立体绿化	平方米	50000	30000	20000
	18、新增赏花点	个	5	1	4
	19、提升赏花点	个	5	3	2
	20、森林小镇建设	个	3	1	2
	21、乡村绿化美化	条	54	46	8
27、生态文化科普基地	个	13	6	7	
南沙区	1、森林碳汇(林相改造)	公顷	167	83.5	83.5
	2、森林经营	公顷	147	73.5	73.5
	3、湿地保护小区	个	7	3	4
	4、珠江口红树林恢复	公顷	60	30	30
	5、湿地公园建设	个	1	1	
	6、沿海基干林带	公顷	30	15	15
	7、新增生态景观林带	公里	15	8	7
	8、完善提升生态景观林	公里	25	12.5	12.5
	9、绿道建设	公里	52	44	8
	11、街心公园	个	2	1	1
	12、生态片林营建	公顷	100	50.	50
	13、森林康养示范基地	个	1	1	
	17、立体绿化	平方米	20000	10000	10000
	18、新增赏花点	个	5	3	2
	19、提升赏花点	个	2	2	
	20、森林小镇建设	个	2	1	1
21、乡村绿化美化	条	30	25	5	
27、生态文化科普基地	个	5	3	2	

所在区域	建设内容	单位	建设规模	前期 (2016-2018)	后期 (2019-2020)
花都区	1、森林碳汇(林相改造)	公顷	800	400	400
	2、森林经营	公顷	5020	2510	2510
	3、湿地保护小区	个	8	4	4
	5、湿地公园建设	个	1	1	
	7、新增生态景观林带	公里	5	3	2
	8、完善提升生态景观林	公里	22	11	11
	9、绿道建设	公里	65	50	15
	10、森林公园建设	个	3	2	1
	11、街心公园	个	10	5	5
	13、森林康养示范基地	个	1		1
	17、立体绿化	平方米	50000	30000	20000
	18、新增赏花点	个	3	2	1
	19、提升赏花点	个	5	1	4
	20、森林小镇建设	个	2	1	1
	21、乡村绿化美化	条	51	43	8
27、生态文化科普基地	个	5	3	2	
增城区	1、森林碳汇(林相改造)	公顷	3700	1850	1850
	2、森林经营	公顷	12867	6433.5	6433.5
	3、湿地保护小区	个	5	2	3
	5、湿地公园建设	个	2	1	1
	7、新增生态景观林带	公里	30	15	15
	8、完善提升生态景观林	公里	118	59	59
	9、绿道建设	公里	80	60	20
	10、森林公园建设	个	7	3	4
	11、街心公园	个	10	6	4
	13、森林康养示范基地	个	1	1	
	17、立体绿化	平方米	50000	30000	20000
	18、新增赏花点	个	8	4	4
	19、提升赏花点	个	1	1	
	20、森林小镇建设	个	4	2	2
	21、乡村绿化美化	条	137	120	17
27、生态文化科普基地	个	11	5	6	

所在区域	建设内容	单位	建设规模	前期 (2016-2018)	后期 (2019-2020)
从化区	1、森林碳汇（林相改造）	公顷	4134	2067	2067
	2、森林经营	公顷	4000	2000	2000
	3、湿地保护小区	个	6	3	3
	5、湿地公园建设	个	2	1	1
	7、新增生态景观林带	公里	70	35	35
	8、完善提升生态景观林	公里	130	65	65
	9、绿道建设	公里	55	45	10
	10、森林公园建设	个	3	2	1
	11、街心公园	个	3	2	1
	17、立体绿化	平方米	30000	15000	15000
	18、新增赏花点	个	8	3	5
	20、森林小镇建设	个	3	1	2
	21、乡村绿化美化	条	113	100	13
	27、生态文化科普基地	个	11	5	6